

Augustinerklostret i Grinderslev	2
Altertavlen.....	9
Begravelser.....	13
Blandet	18
Ejerforhold	20
Kirkeregnskaber.....	21
Kirkesyn.....	78
Klostret.....	92
Pulpiturer, stole	96
Reataureringen i 1878 og 1885-89.....	101

Forkortelser:

LAN - Landsarkivet for Nørrejylland, Viborg.

KB - Kancelliets Brevbøger

BÅ - Bygningsinspektoratet. Aarhus. Forskellige kirker E.-G. ca. 1850-1900.

LAN, B239.121.

Augustinerklostret i Grinderslev

Augustinerordenen

Grinderslev kloster ved skt. Peders kirke i Salling var et mandskloster af Augustinernes orden. De ældste augustinerklostre blev stiftet i den sidste del af 1000-tallets, hvor præsteskabet eller kannikerne ved flere store kirker som domkirker og kollegiatkirker organiserede sig på klostervis efter *den hellige Augustins regel*.¹ Augustins klosterideer var inspireret af det oldkristne fællesskab i Jerusalem. Hans såkaldte tredje regel var skrevet til et nonnekloster, som blev ledet af hans søster. Augustinerreglen er en senere omskrivning af især tredje regel, så den kunne benyttes af præsteskaber til at leve et klosterligt fællesliv. Hos augustinerne forenede munkens ideal med præstens tjeneste. En augustiner var både præst og munk og kaldtes *korherre* eller *regelbunden kannik*, da han havde "lovet at leve livet regelbundet"².

Udenfor de store kirkers kreds, som i Grinderslev, opstod også augustinske kannikesamfund, de såkaldte *konventklostre*. Ligeledes blev der stiftet augustinerklostre for nonner eller *korfruer*, f. eks. klostret i Asmild.

I Vestervig kloster med dets store kirke var der vistnok kun 12 kanniker³. Der var nok færre i det mindre Grinderslev. I augustinerklostrene optog man *novicer* eller *disciple*, som forberedte sig til kannikeværdigheden. Disse deltog sammen med kannikerne i korttjenesten. *Converser* og *lægbrødre* udgjorde den anden gruppe i klostrene. Ved en lægbroders optagelse i klostret lagde man vægt på, om de kunne et håndværk og havde arbejdsevne. De skulle varetage de praktiske opgaver i klostret og betjene kannikerne. I senmiddelalderen synes ordningen med lægbrødre at forsvinde. Deres arbejde overtages af *familiares*, som var personer med en løsere tilknytning til klostret.

Skt. Augustins regel var for almen til at vær rettesnor for et liv i et klosterligt fællesskab. Den måtte komplementeres. Augustinerklostrene i Viborg, Grinderslev, Vestervig, Tvillum og Dalby i det dengang danske Skåne var sluttet sammen i en kongregation. På ordensforsamlinger eller kapitelsmøder vedtog man statuter, de såkaldte *consuetudines*, som gav kongregationens klostre et fællespræg. Akterne fra kapitlerne fra 1275-1357 er delvis bevarede i en afskrift fra Dalby⁴. Her

¹ Langebek: *Scriptores rerum Danicarum*, tom. V, s. 629. Gengivelse i P. Severinsen: *Viborg Domkirke*, s.76.

² Vilh. Lorenzen: *De danske Augustinerklosters Bygningshistorie* s. 5

³ Daugaard: *Om de danske Klostre i Middelalderen*, Kbh. 1830, s. 78

⁴ S. 633 i Langebæk: *Scriptores rerum Danicarum*, V, Kbh. 1878, genoptrykt 1969. Også gengivet i Severinsen: *Viborg domkirke*, s. 213.

findes blandt meget andet regler for klædedragten. I 1336 blev det bestemt, at den daglige dragt skulle være sort, grå eller hvid, og klæderne måtte ikke stå åbne. Til at beskytte dragten, brugte lægbrødrene *skapular*, et stort skulderklæde med en udskæring til halsen. De skulle bruge *skapular* og ikke kåbe, når de red.

Som præster bar kannikerne præsteskabets dragt. Ved kortjeneste brugte de i vinterhalvåret en hvid lærredsovertræksdragt, *superpellicium*, og i vinterhalvåret en sort kåbe. Over *superpellicium* kunne bæres *almutium*, et pelsslæg, til værn mod kulden. *Almutium* endte med at blive et værdighedstegn for kanniker, da den især blev båret af dem. Augustinerkannikernes daglige dragt var en hvid overtrækskjortel, en tunica, over underbeklædningen og ovenover igen en sort kåbe, faktisk den som de bar om vinteren ved kortjenesten.⁵

Augustinerkannikerne havde tonsur, dvs. var kronragede. Som så mange andre munkeordner var de pålagt en omfattende tavshedspligt.

I 1234 (muligvis 1334) var der provinskapitel i Grinderslev. Her blev nedskrevet, hvorledes "en broder", der er tiltalt for grove forseelser som ulydighed, tyveri, en kødelig synd og vold skal forholde sig.⁶

Alle klostresamfund lagde i varierende grad, alt efter klosterorden, vægt på *monastisk korbøn* og *pastoral missionsvirksomhed*. Derfor var kortjenesten, messer og tider, et hovedærinde for augustinerne, men i princippet skulle der lægges særlig vægt på den pastorale opgave, dvs. forkyndelse og udbredelse af det hellige budskab til lægfolk gennem prædiken og messer, modtagelse af skrifte og sakramenternes uddeling.

Som præster kunne de regelbundne kanniker varetage sjælesorg og være biskoppen til god nytte og gavn i hans ansvar for kristelig orden og oplysning i stiftet. Hvor der blev oprettet augustinerkloster, knyttede biskopperne sognekirker dertil. Skt. Peders kirke i Grinderslev var både klosterkirke og sognekirke. Æbelholt augustinerkloster udnævnte klerke til klostrets sognekirker og præsenterede dem for biskoppen, som betroede dem sjælesorg⁷. Klerkene var klostret ansvarlig i det verdslige, bispen i det åndelige.

⁵ I Testrups beskrivelse af klostre og kirker i Viborg stift fra 1746 (findes på det Kgl. Bib.) står der: "Det tredje slags munke i Wiborg kaltis hvide brødre vare egentlig Augustiner munke. Disse boede i Jomfru Marie Closter ved domkirken. Disse gienge i hvide klæder, uden alleene en sort overkappe, bunden med et leder belte og hafde augustinii ordriis regel."

⁶ Langebæk: *Scriptores rerum Danicarum*, V, s. 638. Statutten er gengivet i Daugaard: *Om de danske Klostre i Middelalderen*, Kbh. 1830, s. 73.

⁷ Vilh. Lorenzen: *De danske Augustinerklosters Bygningshistorie, eller Thorkelin: Dipl. I*, 48 f.

Middelalderlige kilder til Grinderslev klostres historie.

I Viborg mødtes man. Her var landstinget, hvor kongen skulle vælges, og herfra styrede den katolske biskop sit udstrakte stift. Gennem århundreder opbevarede man arkivalier i Viborg domkirke. Her stod det katolske bispearkiv, adelens brevkister m.m.⁸ Også Grinderslev klostres arkiv "vaar indlagt och forvaret" i en af de gamle brevkister⁹. Dennes indhold gik desværre tabt enten ved den store brand i Viborg i 1726, hvor domkirken stod i luer, eller blev skødesløst smidt ud. Middelalderens kildemateriale til Grinderslev klostres historie er derfor ikke omfattende, og det bevarede omhandler endog ofte godshistorie.

Pontoppidan skriver i *Den Danske Atlas*, at Grinderslev kloster "har forud været et berømt munke-kloster". Dets prior var i hvert fald været en anset prælat, for i 1216 udnævnte pave Innocens III ham sammen med bispen i Børglum og provsten i Vestervig til at dømme i tvisten mellem det mægtige Vitskøl kloster og de Viborg kanniker om noget jordejendom på Læsø.¹⁰ Også kongen kendte til prioren i Grinderslev. I 1521 vidner således "her Cristenn prier i Gryndersløff kloster, her Melssøn¹¹ canick i samestet" og nogle af egnens øvrige beboere om fund af nogle breve, at de på "kongh Krestens befallingh tilskycket war at fare tiil Fylshaffue at besee ock beskriffue Matz Jenssens gotz"¹².

Som underskriver af et brev udstedt af tretten af Sallings mest ansete mænd står Grinderslev klostres prior Jens Jensens underskrift lige efter biskop Jakobs af Viborg, men foran provst Torbens i Salling syssel og andre gejstlige og fromme mænds. I brevet, som er fra 1377, skriver de tretten mænd, at de har set Danmarks rige og indbyggere hjemstødt af "rov og brand, ved kornets ufrugtbarhed, ved fjendernes grumhed, ved pludselig død og Guds ødelæggende vrede, ved kvægdød og fiskenes aftagende mængde". For at afværge denne Herrens straf lover de "at respectere geistlighedens friheder"¹³.

⁸ Hans Krongaard Kristensen: Middelalderbyen Viborg, s. 11 og 12.

⁹ Viborg bispearkiv. Stiftsbog over kirker 1678-81. LAN, C2-90.

¹⁰ Danmarks Riges Breve, 1. række, 5. bind, 1211-1223 s. 85.

¹¹ Præsten i Junget og Torum indberetter, at Melsen (og Augustinus) benyttes som døbenavne i Salling.

D. Kanc. D102b. Efterretninger om købstæderne og amterne, . . ., 1743-46.

¹² Ny Kirkehist. Samlinger, VI, s. 732.

¹³ Danmark Riges Breve, 4. række, 1. bind, 1376-1379, nr. 183. I Arrild Huidtfeldts Danmarckis Rigis Krønike, hvor brevet gengives (Tom. I, s. 553), kaldes prioren Hans Hanssøn. Jens og Hans er begge kortformer af Johannes.

Grinderslev kloster var ikke et rigt kloster. Det ejede end ikke hele Grinderslev by, som kun bestod af 7 gårde. Da det et stykke tid efter reformationen tilskødes Christoffer Lykke i 1581, følger der kun 29 gårde og 2 møller med¹⁴. Det blev en af Sallings mindste herregårde.

I 1268 blev Grinderslev kloster sammen med en lang række andre, især jyske klostre, betænkt med penge i Esbern Vagnsens enke Gros testamente, nemlig 2 mark.¹⁵

Danske Atlas gengiver navnene på nogle af Grinderslev klostres priorer: Ingvar (1219 og 1221), Hans Hanssøn¹⁶ (1375), Peter (1427)¹⁷, Michel Juul (1469) Peder Michelsøn (1477) og Christen Jenssøn (1521). Nogle af de af Pontoppidan omtalte priorer samt endnu flere kendes som medunderskrivere på tidens skøder, tingsvidner m.m.: Pær Michelssen (1477), Pedher (1495), Peder Jensen (1496), Per Jenssen (1503), Per Jenssen (1505), Simon (1510), Simen (1512), Mekell (1470),¹⁸ Pedher (1493) og Pether (1527)¹⁹. Nogle gange optræder sammen med prioren også kanniker fra kloster blandt underskriverne: hr. Niels Jepsen (1496), hr. Niels Jebssen (1503), hr. Niels Jebssen og hr. Melchior (1510) og igen hr. Niels Jebssøn og hr. Melchior (1512).²⁰

Biskoppen kunne være overhoved for et augustinerkloster, der i det daglige blev ledet af en prior. Grinderslev kloster er netop som det eneste danske augustinerkloster et priorat.²¹ Meget tyder på, at klostret blev grundlagt af biskop Niels i Viborg.²² I hvert fald stiftede han i 1176 "med enstemmigt samtykke fra sogneboernes side" en fællesskabs- og broderskabspagt mellem skt. Peders kirke i Grinderslev og Mariaklostret i Viborg, som var domkapitlet²³. Det mindre skt. Peders kloster skulle udvise ærbødighed og lydighed mod Mariaklostret, som så til gengæld skulle yde det sin beskyttelse. Kannikerne ved skt. Peders kirke i Grinderslev valgte selv prior, men valget skulle stadfæstes af domkapitlet. Man kan forstå fællesskabs- og broderskabspagten, som om der først nu

¹⁴ Henrik Larsen: Ejendomsforholdene i Salling 1524. Artiklen findes i Jyske Samlinger, 5. række, bd. 5.

¹⁵ Danmark Riges Breve, 2. række, 2. bind, 1266-1280, nr. 122 og 123.

¹⁶ Det er Jens Jensen – se fodnote 8.

¹⁷ Nr. 120 i Dueholms Diplomatarium, udg. O. Nielsen..

¹⁸ Danmarks Breve fra Middelalderen, nr. 4043, 7884, 8313, 9908, 10450, 11566, 12093 og 1268s.

¹⁹ Nr. 120 og 149 i Dueholms Diplomatarium, udg. af O. Nielsen.

²⁰ Danmarks Breve fra Middelalderen, nr. 8313, 9908, 11566 og 12093.

²¹ Forstanderne i de øvrige danske klostre for regelbundne kanniker bar den fornemmere titel provst.

²² Antages også af Pontoppidan, se: Pontoppidans Danske Atlas, Tomus IV, s. 751.

²³ Danmark Riges Breve, 1. række, 3. bind, 1170-1199. s. 56.

skulle vælges prior, og i så fald er klostret i Grinderslev oprettet i 1176. I øvrigt var domkapitel i Viborg det eneste domkapitel i landet, som udgjordes af regelbundne kanniker eller korherrer²⁴. At Grinderslev kloster var stiftet af Viborgbispen, kan forklare den tætte tilknytning, som klostret middelalderen igennem havde til bispestolen i Viborg. Således krævede et lejebrev fra 1390, hvor prior Jens i Grinderslev overlod styret af klostrets gods i Jebjerg og Dølby sogne til væbner Jakob Pedersen, en godkenderlse af biskop Jakob af Viborg.²⁵ Klostret skulle "erindre ham (Jakob Pedersen) baade i levende live, og efter døden, i messer, prædikener og andre andagts-øvelser"²⁶. Da domkapitlet i Viborg sekulariseredes i 1440, dvs. ophørte som augustinerkonvent, forblev Grinderslev kloster stadig under biskoppens styre. Den sidste katolske biskop i Viborg, Jørgen Friis, lader i hvert fald kong Frederik I forstå, at Grinderslev kloster " hører till biscopdommet vdj Wiiburgii" og kongen "hafue ther ingthett mett"²⁷. Det var biskoppen, der kunne bortforlene klostret, som det på den tid var kommet på tale. I 1532 måtte klostrets sidste prior Kristen Jensen dog overlade det til lensmanden på Skivehus, Jeppe Fris²⁸, men biskoppen fik i 1535 igen kortvarigt myndigheden over klostret²⁹.

Fra Grinderslev klostres bibliotek er bevaret et senmiddelalderligt håndskrift (Arna-Magnæanske samling 783, 4). Dets hovedindhold er de lærde kannikers oversættelse af to skrifter af tyske mystikere, nemlig Henrik Suso: Gudelig Visdoms bog³⁰ og Thomas á Kempis: Om Kristi Efterfølgelse³¹. Derudover har en opbyggelig prædiken og et latinsk huskevers, som opregner fest- og helgendage, samt Gregors traktat og Bonaventuras "Kærlighedens Sting" og "Formaninger til Klosterfolk" fundet vej til Grinderslevhåndskriftet. Håndskriftet må stamme fra Grinderslev kloster, fordi hr. Anders, prior i Grinderslev, optræder som vidne i et brev, som er indføjet på bagsiden af et af dets blade.³² I brevet overdrager Albret Skeel til Junget en gård til Peder Mogensen. Prior Anders kendes kun fra dette brev.

²⁴ Der blev oprettet augustinerklostre ved de forhenværende bispesæder i Dalby og Vestervig, hvis det sidste altså har været et bispesæde.

²⁵ Danmark Riges Breve, 4. række, 4. bind, 1389-92, nr. 295.

²⁶ Side 267 i P. F. Suhm: Danmarks Historie, 14, Kbh. 1828.

²⁷ Aktstykket er gengivet i Kirkehistoriske Samlinger, V, Kbh. 1869-71 og i Vilh. Lorenzen: De danske Augustinerklostres Bygningshistorie, s. 86.

²⁸ Aktstykket gengivet i Kirkehistoriske Samlinger, V, Kbh. 1869-71.

²⁹ Vilh. Lorenzen: De danske Augustinerklostres Bygningshistorie, s. 86.

³⁰ Findes i C. J. Brandt: Dansk Klosterlæsning fra Middelalderen, Kbh. 1858

³¹ Thomas á Kempis: Fire Bøger om Kristi Efterfølgelse i dansk Oversættelse fra 15. Aarhundrede, udg. F. Rønning, Kbh. 1885.

³² Danmarks Breve fra Middelalderen, nr. 12694.

Ved reformationen blev klostret inddraget af kongen. Kirken fortsatte som sognekirke, men klostret blev pantsat til forskellige adelsmænd, indtil kongen i 1581 mageskiftede det med Christoffer Lykke.

I "Stiftsbog over Kirker" i Viborg stift fortælles ifølge præsten hr. Peder Hissel indberetning i 1679, at Grinderslev kloster "vaar et fattigt closter, oc i munchenes tid tact med straae tag, som engang vaar afbrendt"³³. Da var det for længst ophørt som kloster. Der haves også en besigtelse af klostret fra 1581, næsten 50 år efter reformationen, da det blev mageskiftet med Christoffer Lykke:

"Thaa fiendis ther till bøgning itt hus norden aff gorden indt paa

kierrigorden som er -	18 binding lang
Item ister ralingshus ³⁴ er -	16 binding oc brøgers och
bagers wiid enden som er -	8 binding
Item it øxenhus wester ij gorden er -	18 binding
Item it andit fæ hus strax huos er -	11 bindinge
En guod ladehus er -	24 binding meth kuor ij bode ender
En stald øster ij gorden er -	15 binding
Ett anditt lidit hus wester for brøgersit	
er -	14 binding

Oc er alle for^{ne} huse thagt meth stro thag, oc slagit meth lier."³⁵

Efter beskrivelsen dannede klostrets bygninger en stor gård med flere mindre huse, alt i bindingsværk med lerklinede vægge og stråtag. Panthaverne på klostret skulle efter reformationen vedligeholde klostrets bygninger³⁶, så de omtalte bygninger må hovedsagelig stamme fra klostertiden. Der var ingen stenbyggede huse. Grinderslev kloster var ikke et rigt og mægtigt kloster. Den centrale del var ikke et sammenbygget firfløjet (tegl)stensanlæg omkring en klostergård med kirken som den ene fløj, som man ellers kender det fra bl. a. de senmiddelalderlige fuldt udbyggede byklostre og cisterciensernes klosterideal. Før det første havde man næppe som de rige cisterciensere råd til at bygge på den måde, og for det andet anså man det som augustinere vel ikke for så vigtigt, da ordenen ikke havde faste byggregler. *Klosterbygningerne, som lå syd for*

³³ Viborg bispearkiv. Stiftsbog over kirker 1678-81. LAN, C2-90.

³⁴ "Ister ralingshus" betyder stuehus (se ODS).

³⁵ Danske Kancelli. B94. Besigtelser og andre Indlæg til Skøder og Mageskifter. 1580-81. Rigsarkivet. Også gengivet i Vilh. Lorenzen: De danske Augustinerklosters Bygningshistorie, s. 85.

³⁶ Ny Kirkehist. Sanlinger, VI, s. 719.

kirken, mindede mest af alt om en jævn bindingsværksbygget herregård med lerklinede vægge og stråtag.

I dag er klosterbygningerne borte, men kirken står tilbage. Som sognekirke kunne den efter reformationen fortsætte som sådan. I 1540 gav kongen det nye kald en præstegård³⁷.

³⁷ "Henrich Rantzo skall (på kongens vegne) handle oc flie en prestegaardt tiill Gryndersløff kircke" (se Heise: Diplomatarium Vibergensis, s. 220)

Altertavlen

Udskrift af indberetninger fra ant. top. arkiv.

Indberetning om forundersøgelse af inventar i
Grinderslev kirke - Salling Nørre herred.

Altertavlen er en meget stor men ret enkel renæssancetavle, som i tidens løb har lidt nogen overlast. Søjlehøjden er ca. 174,5 cm. Det nuvæ. midterbillede, som er skaaret op i gesimsen og ned i predellaen, maaler ca. 209×142 cm medens de smalle sidefelters flade kun maaler ca. 32,5×145,5 cm. Ogsaa tavlens sidevinger er smalle med et halvcirkelformet felt med kartoucheramme paa midten, og fuglehoved med hals og bryst ovenover og fugleben underneden. Topstykkets halvvinger er paa deres store flade prydet med adelsvaaben skaaret i relief. Topstykkets søjler staar paa et postament med fyldningsparti paa forsiden. Søjlerne har kanellerede skafter og korintisk kapitæl. – Hovedstykkets søjler har jonisk kapitæl. Tavlen slutter foroven med en trekantsgavl, hvis flade er helt udfyldt af et englehoved med vinger. (Erik Lykke ~ Dorte Krabbe)

Tavlen staar med en staffering af graa og hvide farver med lidt spinkel marmorering i sidefelterne og paa predellaen samt gul farve paa søjlekapitæler og –basis. Midterbilledet forestillende Kristus og diciplene i Emaus er paa lærred og uden nogle særlig kunstnerisk værdi. Det er formodentlig næppe hundrede aar gammelt. Den gamle træbilledflade til midterfeltet sidder bag det nuvæ. billede og var, da undertegnede engang i 1923 besøgte kirken, taget ud, og saa vidt jeg erindre, var den graamalet og havde kun i kanterne faa rester af et oprindeligt maleri. - Under tavlens nuvæ. farver ligger i hvert fald fald et ældre lag med nogle flere farver og en rigere farvevirkning, rimeligvis en 18. aarh. staffering (**fra 1820!!**, se senere kilde). Spor af endnu ældre farver er ikke let paaviselige men de kan være der enten som en delvis staffering eller som rester af en hel staffering. - - Hele tavlen er gulmalet bag paa men synes saa vidt det kan skønnes at være velbevaret i træet. Tavlen er ogsaa ret hel, naar man ser bort fra de hensynsløse udsnit, der er gjort i predella og gesims, er der kun faldet mindre stykker bort f. eks. det nederste af nordre sidevinge med fuglekloen og de blade, som den spænder over.


(Fra Peter Kr. Andersens indberetning, Hornbæk d. 2. april)

Beretning over undersøgelse af inventardele fra

Grinderslev kirke - Salling Nørre herred

Under de lyse gulliggraa farver, som altertavlen er malet med, laa paa den undersøgte halvvinge fra topstykket en formentlig ret ny farvestaffering. [Vaabenskjoldet (Krabbernes?) er malet, som kalkeringen viser med mange smaa felter. Vaabenskjoldets form er ikke heraldisk rigtig. Alle farver er lagt paa en understrygning af lysblaat og særlig den brune farve er laserende paa den blaa undergrund. Hjælmen er kun med sort mellem hjælmgitterets traller, den lysblaa farve er blevet staaende paa hjælmgitter paa brystkanten og paa halskæden. Blade og viklinger i hjælmpuden skifter med lysgult, grønt rødt og sort. Hjælmtegnets horn er brune og det ophøjede bælte over hornene er rødt. - Hjælmladene skifter med brunt og lysblaat. Bunden omkring vaabnet er lidt mørkere blaa end bladene.] "Søslangen" som danner kontur foroven paa halvvingen har brun hale medens skællene paa den øvrige del skifter med rødt, grønt, lysgult og lysblaat, finnerne er røde og tunge og mund ligesaa. - Brun er den ophøjede kant og volutsving, som efter slangens hale danner vingens kanter.

Af den oprindelige staffering fra tiden c. 1600 er der kun meget ubetydelige rester; paa den undersøgte halvvinge kunde kun konstateres lidt smalteblaat (dog af meget gralig farve) i nogle kroge mellem hjælmladene. Denne rest laa paa meget tyk kridtgrund, hvad hele tavlen sikkert har haft, og dette tykke lag er blevet aarsagen til den oprindelige stafferings undergang.

Farverne paa den undersøgte del af vingen kunde fremdrages ret pænt, og der fremdroges saa meget, at man fuldtud kunde skønne om farvevirkningen, der maa siges at være helt pæn, - hvorledes det meget blaa vil virke, naar man tænker sig stafferingen gennemført paa hele tavlen er vanskeligt at sige. Men det kan jo meget vel tænkes, at de vandrette listeprofiler, og de konstruktive led i det hele, ikke har den blaa farve, og det er sikkert en mangel, at ingen af disse er blevet undersøgt. - I retning af anden og enklere virkning tyder det undersøgte sidefelt, som under det samme gulgraa lag havde sort bund med gule kursivbogstaver. Indskriften er paa det undersøgte felt anden halvdel af nadverindstiftelsesordene. Da feltet er saa stort, fylder indskriften kun en del af fladen, men skriften er meget fornuftigt trængt sammen paa det midterste af fladen og lader foroven 29 cm af højden staa tomt og under skriften staa en flade af samme højde uden skrift, men her er dog sat en krølle  - Der er paa feltet ganske ubetydelige rester af guldbogstaver paa sort bund fra det ældste lag.

Prædikestolsfeltet

Der vil altsaa intet være i vejen for, at den staffering, hvortil de paa halvingen og sidefeltet fremdragne indskrift(er) og farver hører kan fremdrages paa hele tavlen, og resultatet af dette, d.v.s. altertavlen gennemført med disse farver, vil at dømme efter det fremdragne kunne blive af god virkning. - En enklere farvevirkning paa prædikestolen vil formodentlig kunne staa godt hertil. Den pris,

(Peter Kr. Andersen, p.t. Nørre Tranders pr. Aalborg, d. 21. november 1929)

Harre-Nørre hrdrs. provsti. – 1812.

Liber Daticus 1777. LAN, CB19-7.

Udsnit af synsforretning 1919 (fol. 212):

Altertavlen frembyder et for pint anstødeligt syn og bør derfor opmales saaledes at den kan faae et anstændigt udseende.

.

Værgen erklærede at han ikke kunde erklære altertavlen opmalet formedelst kirkeeierens mangel paa penge. Amtsprovsten maatte hermed erindre at altertavlen befandtes forhen at have havt anstændig maling, men at den maling nu var alt for meget forsømt med vedligeholdelse, hvilket værgen maatte tilstaae. Desaaarsag kunde amtsprovsten ikke andet end paalægge kirkeværgen inden næstkommende aars kirkesyn at afhielpe denne mangelpost, saavel som de øvrige her anførte mangler.

Af synsforretningen i 1820, fol. 241, fremgår det, at altertavlen er blevet opmalet.:

"altertavlen, der nu befandtes prydet med anstændig opmaling"

I indberetningen om "Istandsættelse af Altertavle, Prædikestol, Alterskranke," fra 1932, nævnes at den foran omtalte staffering er fra 1820. Har dette årstal stået på altertavlen, eller har man fundet det i synsforretningerne? Indberetningen (let læselig) giver i øvrigt god besked om tavlen!

Aarhus. Bygningsinspektoret. Forskellige kirker E. – G. ca. 1850-1905.

LAN, B239- 121.

En smuk altertavle (Christus og disiplene i Emaus) malet af frøken Caspare Preetzmann, blev i aaret 1841 foræret kirken af dronning Caroline Amalie.

Weilbach. Kunstnerleksikon.

Caspere Christina Juliane Ulrikke Preetzmann 1789-1876.

* 1. 8. 1789 i Nibe + 26. 12. 1876 i Kbh.

Konventualinde på Gisselfeld.

Elev af Hans Hansen.

Udstillinger: Charl. Forår 1820, 1822

Værker (vistnok eneste kendte) – altertavle i Ansager kirke

Begravelser

Familieoptegnelser af Iver Juel til Stubbergård og hans Søn Kjeld Juel.

Meddelte af O. Nielsen i **Danske Samlinger** for Historie, Topographi, Personal- og Literaturhistorie. Første bind. Kjøbenhavn 1865-66.

Anno 1573 Påskedag på Løjstrup døde ærl. og velb. Mand, Niels Juel til Astrup, kgl. Maj. fordums Befalingsmand på Bövling, og blev begravet på Pindsedag udi Grinderslev Klosterkirke, nedenfor Brikzdøren, under en hvid sten, ligger en halv alen ovenfor Gulvet.

Viborg bisp. Harre-Nørre-herreders provsti. 1647-1800.

LAN, C2-190. (Indberetning 1647)

Grinderslev Closter sogn

I Grinderslev Closters sogn er ingen leehn. I *forschreffne* Grinderslev Closters sogn er 4 hergaarde

1. Grinderslev Closter, som velb. Woldemor Lyche ejer och besidder.
2. Oskier, som hør velb. Niels Parsberg till, och haffuer Falch Jensøn pantet *samme* gaard och besidder den.
3. Astrup, som velb. Christopher Friis ejer och besidder.
4. Nørgaard, som velb. fru Anne Skaade ejer och selff besidder.

Vdi *forschreffne* Grinderslef Closters kircke er trej begraffuelser vnder huellinger.

Det første er i altergulffuet, och hør til Nørgaard, vdi huilcket begraffuelse ligger begraffuet velb. Mogens Spend, met sin *salig* velb. frue, fru Giertrud Vinter, huis taffle er opsatt i altergulvet ved den nøræ siide.

Endnu ligger wdi *samme* begraffuelse velb. jomfru Anne Spend, velb. fru Kirsten Huas, velb. Hans Pors met sin velb. frue fru Anne Florisdatter, och deris søn velb. Erich Pors, huis faane henger offuer *samme* graff.

Endnu findis i altergulffuet velb. Berthel Kaas med sin *salig* velb. frue fru Mette Saltenses nest norden Nørgaardtz begraffuelse, att vere begraffuet. Paa deris liigsteen er vd huggen: Hic iacet Bertholdus Kaas de Nørgaard, cum uxore fru Metta Lavidatter. For alteret berettis att skall ligge begraffuet her Sti Munck, vnder en stor slet graa steen.

Dett andet begraaffuelse er vnder laukircken, som hør velb. Christopher Friis til Astrup till. Vdi dette begraaffuelse er begraaffuet velb. Niels Jull til Astrup met sin *salig* velb. frue, fru Margrete Sandberg, endnu trende aff velb. Christopher Friisis børn, som er velb. Godske Friis, jomfru Anne Friis och Anna Else Friis.

Vdi vinduet for Astrup stoll, findis de Westenier waben, och udj vinduet for prædickstolen findis dee Kaasers och dee Saltensesers waben.

Dett tredje begraaffuelse er i tornet och hører till Grindersløff Kloster. Och liger deri begraaffuitt her Niels Høghs forðum rigens marsch, hans fru fru Karen Giøe, hans søn Christopher Høegh, Niels Jensen Rotfeld aff Bradschoff, Jens Nielsen Rotfeld aff Eskier och Bradschoff, gamell Hans Lyche hans fru fru Johanne Nielsdatter Rotfeld gamell Erich Lyche: hans fru fru Dortte Krabbe, dieris datter jomfru Johanne Lyche, Hans Lychis fru: Johanne Parsbiere, hans søn Woldemor Lyche, Iffuer Lychis fru fru Sophia Parsbiere Frederich Lyche Woldemorsøn gamell Erich Lychis datter jomfru Johanne Lyche till B(u)llumbgrd.

Offuer samme forskreffne begraaffuelse findis welb. *salig* Erich Lychis epitaphium och monnument vdhugen vdi gulldantz stien med forgyltte bogstaffuer som effterfølger:

Anno dominij 1591 haffuer erlig och velbr. mand Erich Lyche till Eskier Konglig Mayestetz høffuittmand paa Wisborg och Guldland med sin elschelig hustru ehrlig och velb. frue Dorette Krabbe sallig Iffuer Krabbis datter aff Østergaard och begis dieris kierre børenn Hans, Iffuer och Axell Lyche, Johanne och Mette Lyche wdj den chrestelig miening, till Gudtz huses beprydelse, och sig och dieris effterkommere, till en euig ihukommelse, ladet opreyse dette monument i huilche di och effter Gudtz forsiun, fornedden acter hoes dieris sallig forfædre att huille dierris beene till en glædelig opstandelse. Vive mortis memor.

Wed den wester ende i thornedt haffuer welbr. sallig Erich Lyche ladet oprette en anden epitaphium wdhuggen i gulldantz steen offuer sin velb. foreldre Hans Lyche och frue Johanne Nielsdatter Rottfeld, opschriftten som effterfølger:

Her ligger begraaffuett erlig och welbr. Hans Lyche thill Haffnøe, som døde vor herris himmelfar-dag det aar 1553, med sin kierre hustru erlig och welbr. frue Johanne Nielsdatter till Eskier som døde den 22. agustj aar 1577. Gud giffue dem en glædelig opstandelse.

Anno dominij 1594 haffuer ehrlig och Welbr. mand Erich Lyche till Eskier Konglig Mayestetz høffuidtzmand paa Skiffhus ladett oprette denne epithaphium offuer sin kierre velb. forælder.

Danske kancelli. B 160.

1572-1650. Indlæg til Registre og Tegnelser samt . . .

25. jan. 1650.

Rigsarkivet. (findes på mikrofilm M45323)

.....att bringe thill

weye , der hos lijudendis, efftersom, forneffnte frue Anne Schade, hos høystbemelte Hans Kongelige Mayestett vnderdanigst, haffuer ladet anholde, hende nadigst, att maatte beuilges, sin vdj Grindersløff kloster kircke, befindtlige begraffuelse, effterdj, der vdj, lidet rom mere, schall findis, thill flere ligkister, at hensette, att lade forlunge, med een, anden, der nesthos liggende graff, som schall verre, affgangene Bertell Kaasis, aff forneffnte Nørgaard, och thill forn, der thill, schall haffue henhørt, der hand samme gaard, eyedede, att, da saa, forneffnte her Ebbe Wlfeld, maatte forfare, om bemelte Grindersløff kircke, ved denne fru Anne Schadis, vnderdanigst begierring, vdj nogen maader, hinder, eller schade, kand foraarsagis, och siden, thill høystbemelte Hans Kongelige Mayestets, candzelj, sin vnderdanigste erklering der om, forderligst, indschieke sligt, med mere gott, vill jeg mig, paa merbenefnte, min kierre systems vegne, thill min kierre broder, Otte Krag, venligen forse, alt videre, her vdj, hans dexteritet.

Slutteligen remitterendis med venlig begierring, min person, sin beharlige benovotentz, at ville lade, her ved, verre recommenderid, som, nest itt lycksaligt nyttaars, samt all, seff desidererende prosperitets, throeligste ynsche, altid schall sørge, verdeligen, at maa kaldis, hans bered og

tiensuilligste, Offe Schade

manu pro-

Aff Helsingøehr den

pria

25. januarij, anno 1650.

Kancelliets Brevbøger, 1650

26. jan. 1650 (Kbh.):

Ms. til Ebbe Ulfeldt og m. Frands Rosenberg. Fru Anne Skade, afd. Erik Pors' t. Nørgård, har anholdt om at måtte lade sin begravelse i Grinderslevklostets kirke forlænge med en anden hosliggende grav, som har tilhørt afd. Bertel Kaas, mens han ejede Nørgård, da der ikke findes plads til at nedsætte flere ligkister i hendes egen grav. Adressaterne skal undersøge, om ASs begæring kan imødekommes uden nogens præjudice eller skade for Grinderslevkloster.

JT, 12, 196. K.

(Der er tilsyneladende ikke nogen bevilling)

Viborg bisp. Harre-Nørre-herreders provsti. 1647-1800.

LAN, C2-190. (Qvistgaards indb. om åbne begrav. i 1790)

a) Udi Grinderslev kirke, som ieg er eier af, er ingen aaben begravelse, men under kirkegulvet findes 4^{te} med hvelvinger over og med dørre eller lemme forsiunet, saa at ingen stank derfra kan opstaa kirken til hinder for meenigheden.

b) Af de ommeldte 4^{te} begravelse, er den eene arvelig til Nørgaard eller dens ejer, de andre tre vides icke hvem tilhører, saasom ingen har villet vedkiende sig samme, eller givet noget aarlig til dets vedligeholdelse.

c) Maatte det naadigst tillades mig, ønskede ieg de 3^{de} begravelse, hvortil ingen eier vides effterkast og med jord opfyldt, da det virkelig for kirkens vedligeholdelse var til stoer gavn.

Nørgaard den 17^{de} junj 1790

Berthel Kaas og Mette Saltensees gravsten hører ifølge Chr. Axel Jensen: Danske Adelige Gravsten (nr. 99) til en gruppe på fem sten, som han kalder Mariagergruppen. Berthel Kaas dør 1503, og stenen dateres til ca. 1500. Den er vel fra 1503.

Hans Lykke og Johanne Rotfelds sten (nr. 612) henføres til Det Jydske Gravstensværksted ca. 1665-73. Den anses for at være fra værkstedets senere tid. Der siges, at hun dør 15(77?). Trap hævder uden tvivl 1577, mens Hans Lykke dør i 1553. Sandstenstavlen under stenen er nok fra Eriks Lykkes opsætning af "epitafiet" i 1594.

Niels Juels "hvide" gravsten (nr. 688) sammenstilles alene med Ejler Hardenbergs i Klovborg. Den er ret sikkert fra 1573, hvor den anbringes nedenfor briksdøren **hævet** ½ alen over gulvet.

Blandet

J. T. 1, 186. RA.

(udsnit, resten ikke om Grinderslev, år 1575) - se efter i **Koncepter og Indlæg**

Til kronens bønder i Hedenstedt herred. Fru Jahanne Nilsdatter, Hans Løckis enke, der har berettet at Grindesløf klosterkirke er meget bygfalden, og at taarnet er helt faldet ned, har, da kirkens egen rente og tiende ikke kunne forslaa til istandsættelsen, tilbudt at bekoste det manglende. Det befales derfor bønderne at møde med heste og vogne ved Hafue, naar hun eller hendes fuldmægtig tilsiger dem, og hver føre 1 læs mursten eller kalk til Grindesløf Kloster. Enhver, der ikke møder, maa hun lade pante og tiltale.

J.T.1,186b. RA.

(udsnit, resten ikke om Grinderslev, stadig 1575)

Lignende befaling til kronens bønder i Saling om efter tilsigelse af Gregers Holgerssen, embedsmand paa Skiffuehus, at møde med heste og vogne ved Hafue og hver føre 1 læs mursten eller kalk til Grindesløf Kloster til istandsættelse af kirken, som fru Jahanne Nielsdatter har fæstet tienden af.

Trap:

Thomas Iversen Juel: Han havde Lund som pantelen (Øster Assels sogn), og var den T.I.J. til Astrup, hvis enke var fru Lene Rosenkrantz (død ca. 1558, Estrup, Malt sogn). Han var omkring 1490 lensmand på Trøjborg.

[På kalkmaleriet læses: Tomas Iffuersen Juel til Lundt. Se Juelernes slægtstavle (Stubberkloster).]

Seddelarkivet til "Indlæg til Registre og Tegnelser, B160" (skufferne 14-18 inc.)

12. 11. 1647: Woldemar Lyche ansøger om, at Grinderszløff konge- og kirketiende, som han har i fæste, ogsaa i fremtiden maa følge Grindeszløff kloster, og tilbyder til gengæld at give forhøjet afgift deraf

16. 05. 1650: Woldemar Lyche ansøger om, at Grindersleff klosterkirke i Skiffuehus len i Salling, hvis kirkevæрге han er, selv maa beholde sine penge og ikke sende dem til Soer kirke, da den formedelst storm o. a. selv er noget brøstfældig

(. . . . er formedelst stor storm och att den ligger høytt i slett egen och er vittløfftig att holde vedlige, er noget brystfeldig, saa ieg nu haffuer arbeidtmend ved den att reparere,)

Biskop Søren Lintrups visitatsbog. (Ved S. Nygård)

År 1722: se vedlagte fotokopier.

Hans de Hofman: Samlinger af Publique og Private Stiftelser, . . .

Tom. III, Kbh. 1758.

I kirken er et smuk monument over oberste Woldemar Lyche til Grinderslev-Kloster.

Pontoppidans DANSKE ATLAS, tomus IV, Kbh. 1768

Klosteret er omtalt s. 751, omtale af kirken vedlagt i fotokopi

P. F. Suhm: Danmarks Historie, 14. Kbh. 1828.

År 1370, s. 267:

Jacob Pederssen, væbner og høvedsmand af herredet Salingholm, gjorde bekendt, at hr. Johan, prior af Grindesløf, havde med samtykke af broder Johan, biskop i Viborg, og det hele capitel, overladt ham for livs-tid alt sit gods i Idebærgh sogn og Norg herred, saavel beboede som øde (tam constructa, qvam desolata) saa og den øde gaard Øuxenvanth i Daalby sogn og Hernberg herred, saa at han maatte ind- og afsætte opsidderne (colones), imod derfor aarligen at give 7 øre sæd, saa og at bønderne skulde eengang om aaret for klosteret gjøre kjørsel, kaldet langhægt og engang om aaret tjeneste (laboricum) kaldet dawsgjerningh; alt, hvad han bygte til, og alt det qvæg og sæd han lagde til, skulde efter hans død tilhøre klosteret; derimod skulde de erindre ham baade i levende live, og efter døden, i messer, prædikener og andre andagts-øvelser.

Aagaat Daae: Skiftebrev efter Jens Hvass til Fodslette og hustru Sophie Urne.

i Fra Arkiv og Museum, 1. serie, bd 5.

Skiftebrevet (ca. 1575) sad i bindet omkring en lille bog med "gode raad og vink, saavel af lægevidenskabelig som husholderisk art." Bogen er skrevet i "Grinderlefs Closter den 10 aprilis 1661". Der er intet i bogen om kirken eller klostret.

ikke fundet: "skarn til knæene"

Ejerforhold

Kronens Skøder IV. 1720-1730. (ved S. Nygård)

I 1724 køber Christian Kruse (til Astrup) Grinderslev klostets kirke med tiende og kirkegods. Kronen beholder jus vocandi. Iflg.

Biskop Søren Lintrups visitatsbog. (Selskabet for jydsk historie og topografi, ved S. Nygård)

År 1722 s. 101: I en fodnote omtales, at da Christian Kruse fratages Astrup i 1725, beholder han Grinderslev kirke. Ved auktion i hans dødsbo 1729 kom den til Nørgård.

Viborg bisp. Kirkesyn 1813-17.

LAN, C2-797.

Flere steder fastslås, at sognefolket ejer kirken., f. eks. i 1814: sognemændene ere kirkeejere.

Kirkesynsprotokol 1915-35. LAN, C20-6.

I henhold til ministeriets skrivelse af 30. april 1917 afholdtes d.d. (det er 18. juni 1917) i ov?? hvis ejere (det er 3 gårdmænd) har ønsket den dem paahvilende forpligtelse overfor kirken afløst. Herefter, allerede samme år, anføres kirken som selvejende, mens der ved forrige syn i 1916 var 3 ejere (ejes af sognet).

Kirkeregnskaber

Lensregnskaber.

Skiffuehus lehenn 1627-29.

Rigsarkivet. (findes på mikrofilm M18743)

Regnskabet 1626-29:

Grindersleff closter kiercke regenskaff

Inndtegt anno 1626

Thinde

rough	10 ørte tøndenn 10 <i>mark</i> er	20½ dr	1 <i>mark</i>	5 β	1 alb
biugh	12 ørte tønden 6 <i>mark</i> er	28 dlr			
haffre	8 ørter tønden 3½ <i>mark</i> 4 β er	12½ dlr			

Landgilde

rough	9 ørte er	19 dr ½	1 <i>mark</i>		
biugh	9 ørte er	13½ dlr			
smør	2 ascher er	10 <i>mark</i>			

Indtegt anno 1627

Quegh thind

lamb	8 er	1 dr			
------	------	------	--	--	--

Indtegt anno 1629

Quegtind

lamb	3 er	1½ <i>mark</i>			
------	------	----------------	--	--	--

Halff thinde

rough	5 ørte er	26½ dr	10 β	2 alb	
biugh	6 ørte er	28 dlr			
haffre	4 ørte ehr	8 dlr	1 <i>mark</i>	5 β	1 alb

Fuld landgilde

rough	9 ørte er	30 dr			
biugh	9 ørte ehr	27 dr			

smør	2 ascher er	2½ dlr		
	Summa indtegtt <i>forschreffne</i> aarringer			
	penndingh	191 dr	½ <i>mark</i>	5 β 1 alb

Vdgifft

Bleff kierckenn bortschuldige paa sidste regenschaff				
pennge	532	1 β		1 alb
Giffuet for siuff nye winduer bleff indsat i kierchen				
støchet 20 β ehr				
pennge	8½ <i>mark</i>	4 β		
For en nye klockestrengh				
pennge	2½ <i>mark</i>			
Giffuet for 100 thagstien bleff oplagt paa kiercken				
pennge	6½ <i>mark</i>			
Giffuet for en 12 allenne three komb thill en				
rinde imellomb begge lofftenne				
penge	1 <i>mark</i>			
For 9 saugdieller till lofft i thornit				
pennge	1 rdr			
Thill arbeslønn for lofften at lige och for rinden				
att giøre	2 <i>mark</i>			
Thill kost en dag	1 <i>mark</i>			
Giffuet for 1 pund jernn, thill fire jernn att				
hennge kierche porten med				
pennge	3 <i>mark</i>			
For kuoll och arbedslønn	1 <i>mark</i>			
Giffuen fire karlle en dag, som oplagde				
kierche gaardtzdigen waar neder falden				
pennge	1 dr			
Leffuerit prestenn thill vind och brød wdj dese				
forledenn aarinnger 16 <i>tønder</i> biug, thaxeritt				
efftersom det daa gialdt for				

pennge	22 dr			
Leffuerit prousten kierckenns grj for tuende aar				
pennge	7 dr	4 β		
Regenschabspenng	4½ rdr			
Prousten thill visetaspeng	15 mark			
Summa wdgifft				
penndingh	130 dr	1 mark	1 β	1 alb
Bliffuer kierckenn kierckeuergenn skyldige				
pennge	839 dr	4 β		

Mikrofilm S2927, S2928 og S2929. Rigsarkivet.

Kirkeregnskab 1662:

Grindesleff closter kirke

*	Indtegt			
	11 ørte** roug		41 dlr	1 mark
	13 ørte biug	39 dlr		
	9 ørte arr.	22 dlr	2 mark	
	Aarlig landgilde			
	9 ørte roug	33 dlr	3 mark	
	9 ørte biug	27 dlr		
	2 aske smør	3 dlr	3 mark	

Noch aff en boell

* For anno 1662

Taxten

tønde roug – 4 dlr 2 mark

tønde biug - 3 dlr

tønde arr. – 1 dlr 2 mark

** rug: 5 tønder = 6 ørter, byg: 1 tønde = 1 ørte, havre 5 tønder = 3 ørter

Nyder degnen frj for seyerverket att stelle. Førres derfor iche anderledis til indtegt eller wdgifft	}	1 pund smør			
		penge – 1 mark			
Quegtiende, lamb – 7				3 <i>mark</i>	8 β
Beholding nest forleden regenschabff					
	penge	173 dlr	3 <i>mark</i>	5 β	2 alb.
	Summa indtegt				
	penge	341 dlr	3 <i>mark</i>	13 β	2 alb.
Udgifft					
Giffuit for 2 lester kalck i Mønsted lesten					
11 <i>mark</i> er	penge		5 dlr	2 <i>mark</i>	
Firre vogne samme kalck at hente á 1 dlr					
	er penge		4 dlr		
Giffuit vdi Wiborg for 400 thagsteen á					
10 <i>mark</i> er	penge		10 dlr		
Firre vogne samme steen at hente á 5 <i>mark</i>					
	penge		5 dlr		
For 12 les sand at hente paa Grøningør					
á 8 β er	penge		1 dlr	2 <i>mark</i>	
For murmestern at hente i Skiffue					
	penge			1 <i>mark</i>	
Giffuit Niels Murmester for <i>forschreffne</i> materi- alier at forarbeide, paa laug kirken steen at ophenge och rende at dønnicke och lagde ald møndingen, at dønnicke. Dend sønderste pell at berede. Dend øster port och theched at dønniche. Derfor thil kost och løn	penge		10 dlr		
Tou plidsfolck i 14 dage som baar kalck och steen huer aff dennom omb dagen til kost och løn 1 <i>mark</i>	er penge		7 dlr		
En kalchslar som sl(oe)g kalck til kost och løn			4 dlr		

En vogen som førde muremestern hiem igien				
	penge		1 mark	
Giffuit Jens Smed i Jeberig for seyerverket at ferdige som hiulen vor løs i, nock er och andet mere som fattes		2 dlr		
	penge			
For 3 fiell som dend sønderste pelle bleff thagt med á 14 β	er penge		2 mark	4 β
Giffuit for 20 markr wox til it paar lius á 12 β	penge	3 dlr	3 mark	
For liusen at giøre			1 mark	
Bispens giesteripenge		3 dlr	2 mark	1 β
Proustens visitatzpenge		1 dlr	2 mark	
Presten till win och brød				
	4 tønnder biug	12 dlr		
Studyschat for nest forleden 3 aar effter Konglig Maystetts breff till univer- sitetet i Kiøbenhaffn				
	penge	11 dlr	2 mark	2 β
Bispen sahlig doctor Johan Diricksens encke				
	penge	1 dlr	2 mark	
Kirkens commissaris beholdning				
	penge	3 dlr		
Regenschabspenge			1 mark	8 β
Leffuerit til dend som stiller seyerverket				
	1 tønnde biug	3 dlr		
For regenschabet att schriffue			1 mark	
Summa wdgifft				
	penge	93 dlr	2 mark	15 β
Lignet og lagt indtegten imoed wdgifften da bliffuer wergen schyldig til kircken				
	penge	248 dlr	14 β	2 alb.

Kirkeregnskab 1663:

Indtegt

Kirkens aarlige thiende

och landgilde

16 tønnder 8 scheper roug 35 dlr 1 *mark* 10 β 2 alb.

22 tønnder biug 33 dlr

15 tønnder arr. 11 dlr 1 *mark*2 asche smør 3 *mark* 8 βQuegtiende lamb - 7 3 *mark* 8 β

Beholding nest forleden regenschab

penge 248 dlr 14 β 2 alb

Summa indtægt

penge 332 dlr 2 *mark* 1 β 1 alb.

Wdgifft

Giffuit for 2 lester kalck i Daugberig

lesten a 12 *mark* er penge 6 dlrFirre vogne det at hente á 3 *mark* er

penge 3 dlr

Giffuit i Wiborg foe 300 thagsteen á 10 *mark*penge 7 dlr 2 *mark*Threj vogne saamme steen at hente à 5 *mark*penge 3 dlr 3 *mark*

For 12 les sand at hente ved Grøningør

á 8β er penge 1 dlr 1 *mark*

En vogen som hente Christen Murmester

fra Nykiøbing penge 1 *mark*Giffuit *forschreffne* murmester for arbeidet*forschreffne* materialier med en stor deel st(een)

att oplege och dønnicke, dend øster gaffl

offuen paa at forferdige, dend øster

port alle grundmuren som var hartad

gandsche nedfalden en stor steen at ind-

sette och andet (arbeid) till kost och løn				
	penge	6 dlr		
En kalckslar som slog kalck till kost och løn	penge	3 dlr		
En plidskarl som baar kalck och steen vdi 12 dage omb dagen 1 <i>mark</i> er				
	penge	3 dlr		
En wogen som førde murmestern hiemb igien	penge	1 <i>mark</i>		
Giffuit for 6 tylter furdeller til thornitz fornødenhed (thylten) 7 <i>mark</i> 5 β er				
	penge	10 dlr	3 <i>mark</i>	14 β
Och bleff samme fiell indlagt i thornit saa at vand kunde haffue hendes løb vd.				
For sextan allen furtrær som fiellen bleff lagt paa for støcket 5 <i>mark</i> er				
	penge	2 dlr	2 <i>mark</i>	
Sex wogne som hente baade fiell och de 16 aller i Ellebeckhaffn huer vogn 8 β er				
	penge		3 <i>mark</i>	
Giffuit dend som indlagde samme fiell och giorde alt ferdig til kost och løn				
	penge	2 dlr		
Tou folck som hialp fiellene op i 2 dage til kost och løn	penge	1 dlr		
For 300 sømb forbrugt til <i>forschreffne</i> fiell á 20 β er	penge		3 <i>mark</i>	12 β
For 20 <i>markr</i> wox til lius á 12 β er				
	penge	3 dlr	3 <i>mark</i>	
For liusen att giøre			1 <i>mark</i>	
Presten till win och brød				
	4 tønnder biug	6 dlr		

Bispens giesteri och proustens visitatz					
	penge	5 dlr	-	1 β	
Studyschatt	penge	3 dlr	3 mark	6 β	
Bispens encke	penge	1 dlr	2 mark		
Kirkens commissario		3 dlr			
Stigtschriffuern en tønde korn		2 dlr	8β		
Regenskabspenge			1 mark	8 β	
Leffuerit til dend som stiller seyrverket					
	1 tønde biug	1 dlr	2 mark		
For regenschabet att schriffue					
	penge		1 mark		
Summa wdgifft					
	penge	80 dlr	1 β		
Lignet och lagt indtegten imoed wdgifften da wergen schyldig til kirken					
	penge	252 dlr	2 mark	1 alb.	
Att dette er rigtig genpart saa- som de i kirkebøgerne er indførde bekreffter					
	Christen Christensen				

Kirkeregnskabet for 1664:

Grundesleff closter kierches <i>regenschab</i>						
Beregnit for anno 1664						
Indtegt						
Kierchens aarlig tiende och landgielde						
16 tønnder	8 schipr. rug	}	77 dr	2 mark	5 β	1 alb.
22 tønnder	biug					
15 tønnder	arr.					
Toe asche	smør		3 dr	3 mark		

Quægthiende lamb - 7		3 mark	8 β	
Beholding forleden regenschab				
	Summa indtegt			
	penge	334 dr	2 mark	13 β 2 alb.
	Wdgifft			
Føris till wdgifft for den halffue gaard som staaer øede i Tustrup och er i indtegten indførdt				
1 tønne 3 schipr. rug	}	5 dr	2 mark	12 β
1½ tønne biug				
½ asch smør				
Giffuit for 20 markr wox till it par kierchelius á 14 β er	penge	4 dr	1 mark	8 β
For dennem at giøre		1 mark	4 β	
Presten til win och brød, 4 tønner biug		6 dr		
Bispens giesterj, och proustens visitatz		5 dr	1 β	
Studjschatt		3 dr	3 mark	6 β
Bispens enche		1 dr	2 mark	
Kierchens commissario		3 dr		
Stigtschriffueren 1 tønne korenn		2 dr		
Princessinstyr for tuinde forfalden qvartaller aff kierchens tiende	penge	10 dr	8 β	
Noch princessinstyr aff den øde ½ gaard i Tustrup for 2 qvartaller	penge	2 mark	10 β	
Føris till wdgifft tuinde quartaller matricull- schatt som er leffuerit aff den ½ ødegaard i Tustrup terminen beregnit fra den 1. nov. 1663, och til den 1. febr. 64 er				
	penge	2 dr	1 mark	7 β
Er giffuit for 9 markr hamp till den stoere kloche streng á 6 β er				
	penge	3 mark	6 β	

For strengen at giøre		1 mark	4 β		
Giffuit Jens Smed i Jeberig for seyrwerchett at forferdige	penge	1 dr	2 mark		
Leffuerit till den som stiller samme seyr werch 1 tønde biug		1 dr	2 mark		
Presten for regenschabet at schriffue		1 mark			
Till en kierches bygning vdj Fridericia penge		3 dr			
Her Christen i Schelum och her Niels i Omme formedelst erlidende schade aff ildebrand huer 6 mark er penge		3 dr			
Summa wdgifft penge		55 dr	1 mark	2 β	
Lignidt och lagt da bliffuer wergen endnu schyldig till kierchenn penge		279 dr	1 mark	11 β	2 alb.

Kirkeregnskabet for 1665:

Forschreffne Grindesleuff kierches regenschab

beregnidt for anno 1665

Indtegt

Kierchens aarlig tiende

16 tønner 8 schipr. rug	}
22 tønner biug	
15 tønner arr.	
2 asche smør	

85 dr 5 β 1 alb.

Quægh tiende lamb 7

3 mark 8 β

Beholding nest forleden regenschab

penge 279 dr 1 mark 11 β 2 alb.

Summa indtegt

penge 365 dr 1 mark 9 β

Wdgifft

Giffuit glarmesteren aff Løgstøhr, for 6 nye windeuer at insette i kierche windeuit at indsette i kierche windeuit i tornet á 24 β	er penge	2 dlr	1 mark	
Giffuit for 18 tønnder kalck i Daugberig á 14 β	er penge	3 dr	3 mark	12 β
3 wogene det at hentte á 1 daller er	penge	2 dlr		
Giffuit for 100 tagsteen i Wiburg	penge	2 dlr	2 mark	
For samme steen at hendte	penge	7 dr	1 mark	
For 7 les sand at hendte paa Grøningør á 8 β	er penge		3 mark	8 β
Giffuit Peder Christensen murmester i Viburg for samme materialler at for arbeide, paa den nør siide paa kierchenn nogen stoere hugen steen at vdtage och nogen waar sielff wdfalden, och igienn at jsette saauellsom thagsteenenn att ophenge, och schielinne derfor hannem och hanns suend	penge	11 dr		
Giffuit en kalckslar i 5 dage á 1 mark er	penge	1 dr	1 mark	
Giffuit 2 plidtzkarelle i samme dage for att bærrer kalck och steenn á 1 mark er	penge	2 dlr	2 mark	
Giffuit for 2½ tyldt egefiell thill tornet á 10 mark er	penge	6 dlr	1 mark	
Giffuit 2 wogene for dennom at hendte i Viburg á 5 mark er	penge	2 dlr	2 mark	
Giffuit for 200 søm som bleff forbrugt till att				

lege samme fiell op med, och feste nogen aff dj gammelle fiell med á 2½ <i>mark</i>	er penge	1 dr	1 <i>mark</i>	
For 12 hasper och stabeler at feste dj sidste fiell med Giffuitt snecheren for <i>forschreffne</i> fiell at oplege, och ellers anden flecherj paa thornit at giøre paa sin egen kostpenge	7 dlr			
Giffuit en karell i 7 dage som hialp hannom at bærre dennom op	penge	1 dlr	3 <i>mark</i>	
Giffuit for 20 <i>markr</i> wox, till it par kierchelius á 14 β er	penge	4 dr	1 <i>mark</i>	8 β
For samme lius at giøre Presten till win och brød		1 <i>mark</i>	4 β	
	4 tønnder biugh	6 dlr		
Bispens giesterj och proustens vissitatzpenge Stigtschriffueren 1 tønnde korn		5 d	1 β	
Studj schatt		2 dlr		
Bispens enche		3 dr	3 <i>mark</i>	6 β
Kierchenns commissario		1 dlr	2 <i>mark</i>	
Princessin styr for tuinde sidste qvartaller aff kierchens tiende	penge	3 dlr		
Ilige maader princessinstyr aff den ½ øde <i>gaard</i> i Tustrup		10 dlr	8 β	
	penge	2 <i>mark</i>	10 β	
Føris till wdgiffit samme halffue øde <i>gaard</i> i matricullschatten beregnit fra den 1. may, och indtill februvary maanets wdgang 66				
	penge	9 dlr		
Ilige maader føris till wdgiffit samme halffue øde <i>gaardt</i> z landgilde				
1 tønnde 3 schipr. rug	}	5 dr	2 <i>mark</i>	12 β
1½ tønnde biug				
½ asche smør for				

Giffuit for 4 marcher hamp till stricher til
seyr werchet, á 6 β er

penge 1 *mark* 8 β

For dennem at giøre

12 β

Giffuit en smid aff Harsysell for seyer
werchet at forfærdige

penge 2 dr 1 *mark*

Till den som stiller samme werch

1 *tønde* biug 1 dr 1 *mark*

For regenschabet at schriffue

1 *mark*

Summa wdgifft

penge 103 dr 3 *mark* 1 β

Lignidt och lagt da bliffuer wergen frem-
diellis schyldig till kierchenn

penge 261 dr 2 *mark* 8 β

Regnskabet for 1666:

Grindesleff closter kirke

Indtegt

Kirkens aarlige tiende
och landgilde

16 *tønder* 8 schipr. roug }
22 *tønder* biug }
15 *tønder* arre }
2 asche smør }

88 dr 2 *mark*

Qvegtiende lamb - 6

3 *mark*

Beholding nest forleden regenschab

penge 261 dr 2 *mark* 8 β

Summa indtegt

penge 350 dr 3 *mark* 8 β

Wdgifft

Giffuet for 10½ lester och 1 *tønde* Dagberig kalck

á 10½ *mark* er penge 27 dr 3 *mark* 2 β

23 wogne som hente same kalck á 1 dr er

penge 23 dr

For 45 les sand at hente paa Grøningør á 8 β

er penge 5 dr 2 *mark* 8 β

Giffuet Jens Ibsen i Viborig for 1700

mursteen á 3 *mark* er penge 12 dr 3 *mark*

17 wogne same steen at hente á 5 *mark* er

penge 21 dr 1 *mark*

Giffuet Jens Ibsen i Wiborig for 800

tagsteen á 2 dr 2 *mark* er

penge 20 dr

Otte wogne same steen at hente

penge 10 dr

Giffuet Peder Christensen murmester i Wiborig

for den nørside paa kirken aff wdschaffuet den helle side och ned fra grunden och op til techet som gandsche war øde at nedtage och igien opmure och ald techet paa same vdschaff at oplege och schellene saa welsom den helle kirke at schellene och forferdige wnder tør tag, med suefiel och des behøring saa welsom waabehuset at ferdige som den war øde i muren, dønche och kalche disligeste at berede. Gaff hanom med hans mursuene och kalckslaar paa deris egen kost

penge 110 dr

Tou plidzkarl som tiente murmestern i 5 vger

huer om dagen til kost och løn 1 *mark* er

penge 15 dr

Tou wogne som hente murmestern hans redschab

och folck i Wiborig	penge	2 dr	2 mark	
Giffuet for en tønne som bleff affschaaren til baller, derfor	penge		2 mark	
Tou spande at vinde kalck op udj, derfor	penge		1 mark	
For 2 troer at bere kalck udj	penge			8 β
For murmestern at føre hiemb til Wiborig igien	penge	1 dr	1 mark	
En wogen som førde hans suene och tøy till Hierch kirke	penge		1 mark	
Giffuet Christen Fursmand i Skiffue for 10 letphd jern á 2 mark 12 β er	penge	6 dr	3 mark	8 β
Huilchet jern bleff opsmed til 8 anchere de 4 indsat i den nørside paa kirken i muren de andre 4 i muren paa waabenuset.				
En wogen same jern at hente	penge		1 mark	
Giffuet smeden for same anchere at smede	penge		1 mark	
Tou plidtzkarle som hialp smeden i smidin i 2 dage	penge	1 dr		
For 3 tønner kul til same anckere	penge		1 mark	8 β
For same kul at age fra Wiborig	penge		1 mark	
Giffuet Laurs Christensen Lesøe for 9 sexton aller træer til wdschaffuen á 3 mark er	penge	6 dr	3 mark	
Giffuet for 3 tolff allen furtrær bleff indlagt i waabenuset á 1 mark er	penge		3 mark	
Giffuet for 1 tylt furdeler til windscheer				

sufiel och kalckbench	penge	1 dr	3 mark	
Noch giffuet for 2 trær til en stie som murmestern				
brugte	penge		3 mark	
Thi wogne same tømmer at hente i Lysen				
	penge	2 dr	2 mark	
Giffuet Jens Smed Lesøe som laae i Fursund				
for 7 tylter steenlegter som bleff forbrugt				
til wdschaffuen och nogle deraff til stie trimer				
á 2 mark er	penge	3 dr	2 mark	
Tou vogne denom at hente				
Giffuet i Wiborig for 9 eege løsholter till				
treschue at sette sparer udj paa wdschaffuen				
och stiber dertil for wden noget aff det gamel				
som dertil var tienlig for støchet 8 β er				
	penge	1 dr	-	8 β
Giffuet i Wiborig for 4 mur remmer som bleff				
brugt til wdschaffuen á 6 allen lange for				
støchet 4 mark er	penge	4 dr		
Trej wogne <i>forschreffne</i> tømmer at hente i Wiborig				
	penge	3 dr	3 mark	
Giffuet i Wiborig for 520 legtesømb som bleff				
brugt baade til windscher och sufiel och legte				
wdschaffuen med á 2 mark er	penge	2 dr	2 mark	7 β
Giffuet for 16 scholpund brun rødt á 6 β er				
	penge	1 dr	2 mark	
Giffuet Anders Michelsen i Grønriis for de sparer				
paa laukirken och des til behørig at gjøre huis				
tømmerarbeide som paa <i>forschreffne</i> laukirke kunde falde				
och de bielcker i waabenhuset saavel de legter				
at hugge och den stie at gjøre paa sin egen kost				
	penge	7 dr		
Tou plidskarle som hialp tømmermanden en				

dag at reise lau kirken				
	penge		2 mark	
Presten til win och brød				
	4 tønnder biug	7 dr		
Leffuerit til den der stiller seyrverchet				
	1 tønnde biug	1 dr	3 mark	
Giffuet for 20 markr wox til kirkelius á 14 β				
	er penge	4 dr	1 mark	8 β
For liusen at giøre	penge		1 mark	4 β
Bispens giesterj och proustens visitatz				
	penge	5 dr	-	1 β
Presten for regenschabet at schriffue			1 mark	
Førres til wdgifft aff den halffue øde gaard i Tustrup nemblig 1 tønnde 3 schipr. roug 1½ tønnde biug ½ asche smør beløber effter taxten				
	penge	5 dr	2 mark	6 β
Studyschatten	penge	3 dr	3 mark	6 β
Til Wudt och Tyrsted kirkers reparation				
	penge	6 dr		
Kirkens commissario		3 dr		
Stigtschriffuern 1 tønnde korn		1 dr	3 mark	8 β
Regenschabspenge			1 mark	8 β
Bispens sahlig doctor Johan Direchsens enche				
	penge		3 mark	
Her Jens i Wamon och her Niels i Sønderholmb formedelst erlidende schade aff ildebrand				
	penge	1 dr	2 mark	
Summa wdgifft				
	penge	338 dr	2 mark	10 β
Lignet och lagt da bliffuer wergerne skyldig til kirken				
	penge	12 dr	-	14 β

Regnskabet for 1667:

Grundesleff klostets *regenschab*

Beregnit for *anno* 1667

Indtegt

Kirchens aarlige thiende

och landgilde

16 tønnder 8 sch. roug	}	114 dr	1 mark	5 s	1 alb.
22 tønnder biug					
15 tønnder ar.					
2 ascher smør					
Qvegtiende lamb - 5			2 mark	8 s	
Beholding nest forleden <i>regenschab</i>					
	penge	12 dr	-	14 s	
Summa indtegt					
	penge	127dr	11 s	1alb.	
Wdgifft					
Giffuet for 20 markr wox till kircheliu á					
14 s er	penge	4 dr	1 mark	8 s	
For liusen at giøre			1 mark	8 s	
Presten till winn och brød					
	4 tønnder biug	9 dr	2 mark		
Bispens grj	penge	3 dr	2 mark	11 s	
Proustens visitatzpenge		1 dr	3 mark	8 s	
Studijschatten	penge	3 dr	3 mark	6 β	
Giffuet Jens Smed i Jebierg for seyr- werchit at reengiøre och forferdige					
	penge	1 dr	2 mark		
Giffuet dend som stillet seyrwerchit					
	1 tønnde biug	2 dr	1 mark	8 β	

Giffuet for 9 furdieller i Elbechhaffuen till enn nye port østen for kirchen á 10 s er	penge	1 dr	1 <i>mark</i>	10 s
For 2 thie allen thrær till same port till beder á 10 s er	penge	-	1 <i>mark</i>	4 s
Enn 7 allen som och bleff forbrugt till same port	penge			6 s
Wogenleye det at hente fra Elbechhaffuen	penge		1 <i>mark</i>	8 s
For porten at gjøre	penge	1 dr		
Giffuet for 3 let pund jern, thill kroge- jern och sømb till dend nye port	penge	2 dr	1 <i>mark</i>	
Smeden till arbeedtzløn, <i>forschrefne</i> jern at smede i 2 dage	penge		3 <i>mark</i>	
Thou plidtzkarlle som hialp i smeden i 2 dage á om dagen 1 <i>mark</i> er	penge	1 dr		
Giffuet for 18 allen lerrit till en messe- serch á 1 <i>mark</i> er	penge	4 dr	2 <i>mark</i>	
Kirchens commissario		3 dr		
Thill Thygge Brahis dont till trycken at forferdige, effter <i>Konglig Maystetts</i> naadige be- falling	penge	2 dr	1 <i>mark</i>	11 s
Her Neels i Synderholmb ydermere effter <i>Konglig Maystetts</i> breff				

	penge	6 dr	2 mark	12 s
Her Jens i Wammon iligemaader				
	penge	3 dr	1 mark	6 s
Her Neels i Schyffum effter konglig be- naading				
	penge	1 dr	2 mark	
Stigtschriffuern 1 tønde korn				
		2 dr	1 mark	8 β
Bispens <i>salig doctor</i> Johan Dirichsens enche				
	penge	1 dr	2 mark	
Føris till wdgifft och affkortning den ½ gaard i Thustrup som staar øde des landgilde 1 tønde 3 sch. roug 1½ tønde biug och ½ asch smør, beløber effter taxten				
	penge	7 dr	1 mark	14 s
Noch føris till wdgifft, denn første termin princessin styr aff denn ½ øde gaard i Thustrup				
	penge		1 mark	5 β
Iligemaader fiere quartaler matricull schat, aff <i>forschrefne</i> ½ øde gaard				
	penge	5 dr		
Iligemaader den paabudne oxer och flesche schat				
	penge		2 mark	13 s
Den første quartall princessin styr aff kirchens anpart thiende, till Hellig Thre Konger dag forfalden				
	penge	5 dr	-	4 s
Summa wdgifft				
	penngge	78 dr	1 mark	8 s
Lignet och lagt, da bliffuer wergerne schyldig thill kirchen				
	penge	48 dr	3 mark	3 s 1 alb.

Regnskabet fra 1668:

Forschreffne Grindesleff closters
kirchis *regenschab* beregnet
for *anno* 1668

Indtegt

Kirchens aarlige tiende
och landgilde

16 tønnder 8 sch. roug	}	58 dr	2 mark	13 s	1 alb.
22 tønnder biug					
15 tønnder ar.					
2 ascher smør					
Qvegtiende lamb 3			1 mark	8 s	
Beholding nest forleden <i>regenschab</i>					
	penge	48 dr	3 mark	3 s	1 alb.
Summa indtegt					
penge		107dr	3 mark	8 s	2alb.

Wdgifft

Føris till wdgifft den ½ øde *gaardtz* landgilde i
Thustrup, nemblig 1 tønnde 3 sch. roug 1½ tønnde biug
½ asch smør beløber effter taxten

penge 4 dr - 12 s

Iligemaader føris till wdgifft formedelst
armod dette aar Jens Christensen i
Thustrup 1½ ørte roug ½ tønnde biug beløbber

penge 2 dr - 8 s

Endnu føris till wdgifft fiere quartaler
matriculchat, beregnet fra den første feb.
68 och till den 1. feb. *anno* 1669

	penge	5 dr		
Dend anden och thredie termin princessin styr aff same ½ øde gaard				
	penge		2 mark	10 β
Iligemaader den paabudne oxer och flescheschat for anno 68 aff forschreffne ½ øde gaard				
	penge		2 mark	13 β
Giffuet for 20 markr wox till it paar kirchelius á 14 s er				
	penge	4 dr	1 mark	8 s
For liusen at giøre				
	penge		1 mark	4 s
Presten till winn och brød				
	4 tønner biug	4 dr	2 mark	
Bispens grj	penge	3 dr	2 mark	1 s
Proustens visitatzpenge		1 dr	3 mark	8 s
Studyschatten	penge	3 dr	3 mark	6 s
Dend anden och thredie quartall princessin styr aff kierchens anpart thiende				
	penge	10 dr	-	8 s
Giffuet den som stiller seyerwerchit				
	1 tønne biug	1 dr	-	8 s
Giffuet for 1 tylt egefiell, at teche waabenhuset med				
	penge	1 dr	3 mark	
For 3 10 aller thill sparrer i waabenhuset á 10 s er	penge		1 mark	14 s
For fiere furfiell, som thechet paa waabenhuset bleff med forbedret á 8 s er				
	penge		2 mark	
Giffuet for 1½ lispd. jern, till sømb och speger, som bleff forsmet, at tkeche waabenhu-				

sit med				
	penge	2 dr		
Smeden till arbeedtzløn				
	penge		1 mark	
Giffuet for waabenhuuset at theche				
	penge	3 dr		
Indkiøbt materialier och findes i beholdning.				
Giffuet for 6 thylter egefiell, till at thecke thornit med á 7 mark er				
	penge	10 dr	2 mark	
Fiere wogne dennem at hente i Wi- borg á 5 mark er				
	penge	5 dr		
Giffuet Poffll Chrestensen i Aalborg for 1 schippd. bly				
	penge	27 dr		
Wogenleye det at hente				
	penge	2 dr	1 mark	
Kirchens commissario		3 dr		
Stigtschriffuern 1 tønne korn		1 dr	1 mark	
Thill Korsøer kirchis reparation effter Konglig Maystetts naadige befalling				
	penge	7 dr	2 mark	12 s
Summa wdgifft				
penge		107 dr		
Lignet och lagt, da bliffuer wergerne schyldig till kirchen				
	penge		3 mark	12 s 2 alb.

**R.K. Rev. Regnsk. Kirkeregnskaber.1680-85. Viborg Stifts Kirkers Regnskaber. Rigsarkivet.
(Mikrofilm S2929, S2930 og S2931.)**

Regnskabet for 1680:

	dlr	mark	β	alb
Grindersløf closter kierchis				
regenschab fra den 1. april anno 1680 til				
aarsdagen 1681				
Indtegt				
Beholding fra neste aars regenschab	285	1	1	-
Kierchens aarlig korn tiende,				
rug 11 ørte er	14	3	9	1
biug 13 ørte er	17	3	8	-
are 9 ørte er	9	1	8	-
Kierchens aarlig landgilde bør aarligen				
at specificeris tillige med deris nafne				
det bør at vdgifue				
Peder Jensen og Sørren Willatzen i Bræum				
rug 3 ørte er	4	-	4	-
biug 3 ørte er	4	-	8	-
Jens Melsen i Bræum				
rug 2 ørte er	2	2	13	-
biug 2 ørte er	2	3	-	-
Jens Andersen i Jeberig				
rug 1 ørte er	1	1	6	2
biug 1 ørte, 1 asche smør	3	1	-	-
Christen Jensen i Tuestrup				
rug 3 ørte er	4	-	4	-
biug 3 ørte, smør 1 asche er	6	-	-	-
Quegtiende lam 4 á 8 β er	-	2	-	-
Anders Lasen i Otting af et boel				
Smør - 1 pund	} Niuder degnen frj for sejerverchet at stille og ey anderledis til indtegt eller wdgifft føris			
penge - 1 mark				

Quegtiende lam 4 á 8 β	-	2	-	-
	<hr/>			
Summa indtegt penge	356	-	14	-
Wdgifft				
Bespens giesterj	3	2	1	-
Studijschatt	3	3	6	-
Proustens visitatz og regenschabs forhør	1	3	8	-
Præsten til vijn og brød at holde biug 4 tønnder er	5	2	-	-
For regenschabet at skrifuere	-	1	-	-
Kiercheschriueren	1	-	-	-
Kierchen at meje feje og mesekledeerne at holde reene	-	1	-	-
Gifuet Jens Smed i Nør Lem for sejerverchet at holde ved lige biug – 1 tønnde	1	1	8	-
Gifuet Christen Jensen i Mønsted med sine medbrødere for 8 læster kalch á 9 mark er	18	-	-	-
Gifuet til vogenleje af 16 vogne effter samme kalch 3 mijle af huer vogen 2 mark er	8	-	-	-
Gifuet for 600 mursteen ved Andtzberg á 2½ mark er 3 dlr 3 mark				
Sex vogne dem at hente 4 dlr 2 mark				
Dette bevises med bøndernis hænder med trej bogstafuer noteret vden paa med LL , om de maa anseeis.				
For 200 tagsteen á 7 mark er 3 dlr 2 mark				
To vogne dem at hente 1 dlr				
Beuisis ogsaa med bøndernes nafne med 3 bogstafuer om det maa anseeis.				
Gifuet Christen Nielsen murmand af Wiborg for forskrefne materialier at forar- beide paa kierchen med skielning møning				

og muret to gaulfler op og andet som

fattedes penge 12 dlr

Findes herued hans quitantz af den 13. september anno 1681, saa dette arbeid ej henhører til dette aars *regenschab*

En kalcheslaar dismidlertid 1 *mark* om dagen er penge 8 dlr 2 *mark* beuises med quitantz af den 27. augustij 81 som er effter tiden af dette *regenschab*

Føris til vdgifft resterende land*gilde* som bønderne ikke kand betalle eller udgifue dette aar

Christen Jensen i Tustrup

rug - 3 ørte, biug - 3 ørte, smør - 1 asche er	10	-	4	-
--	----	---	---	---

Jep Melsen i Bræum rug 8 schip. biug 1 tønne er	2	1	13	1
---	---	---	----	---

Af det øde boel i Jeberig Jens Haufue paa-

boede rug - 1 ørter, biug - 1 ørte

smør - 1 asche er tilsammen	4	2	6	2
-----------------------------	---	---	---	---

Føris til vdgifft skatterne af samme øde

boel efftersom det gandsche intet bruges og er slett øde

Julij og octobr. quartaler 1680	3	-	-	-
---------------------------------	---	---	---	---

Janvary og aprilis quartaler 1681	3	-	-	-
-----------------------------------	---	---	---	---

Korn oxse og flescheschatten	1	1	7	-
------------------------------	---	---	---	---

Fire quartaler rytterschatt	-	3	-	-
-----------------------------	---	---	---	---

Princessinne styrs tuende terminber	1	-	8	-
-------------------------------------	---	---	---	---

Føris ogsaa til wdgifft bege naadige paabudne princessinne styres terminer af kierchens tiende

Summa wdgifft penge	69	3	14	-
---------------------	----	---	----	---

Lignet og lagt indtegt og wdgifft da blifuer

den welbrn. frue skyldig til kierchen

penge	286	1	-	-
-------	-----	---	---	---

Regnskabet for 1681:

	dr	mark	β	alb
--	----	------	---	-----

Grindersløf closter kierchis *regenschab*

fra den 1. april 1681 til aarsdagen 1682

Indtegt

(nogenlunde som året foran med angivelse af landgilde)

Summa indtegt	penge	375	2	13	1
---------------	-------	-----	---	----	---

Wdgifft

Bespens giesterj		3	2	1	-
Studyschatt		3	3	6	-
Proustens visitatz og <i>regenschabs</i> forhør		1	3	8	-
Præsten til vijn og brød at holde					
biug	4 tønner er	6	-	-	-
For <i>regenschabet</i> at schrifue		-	1	-	-
Kiercheschrifueren		1	-	-	-
Kierchen at meje feje og mese klederne					
at holde reene		-	1	-	-
Gifuet for 24 <i>mark</i> vox til et par lius á 12 s er		4	2	-	-
For vejer og arbejdsløn		-	1	8	-
Effter hans welædle welærværdigheds her					
doctor Sørren Gluds befaling er lefuert					
til her Sørren Mortensen Brøndum til sin					
ordinations bekostning effter recessen					
effter quitanz af den 27. janvary anno 82		13	2	-	-
Gifuet Jens Smed i Nørlemb for sejer-					
verchet at holde ved lige	biug 1 tønne er	1	2	-	-

Gifuet for 100 tagsteen blef lagt paa
 sønder side paa kierchen næst ved tornet

penge 1 dr 3 mark 8 β

Vogenleje dermed fra Viborg - 1 dlr

Herpaa er en bondes zeddel L A N

om det saa med thagsteenene maa

passere

Gifuet for 1 tønne kalch - 1 mark

Murmesteren for det at arbejde paa

kierchen - 3 mark 8 β. Dette schal verre scheid af

Niels Christensen i Seld effter bevis litra

O om det saaledis maa ansees.

Gifuet for en tølt fiel som blef lagt paa

vaabenuuset kiøbt af Peder Samsing

ved Lysen for

1 2 - -

For 50 speger dertil

- - 12 -

Vogenleje for samme fiel

- 1 - -

(Herefter følger "eftergivelse" af landgilde og skat)

Summa wdgifft penge

68 2 15 1

Lignet og lagt, indtegt og Wdgifft, da

blifuer welbr. fruen schyldig til kierchen

penge

306 3 14 -

Regnskabet for 1682:

dr mark β alb

Grinderslef closter kierchis regenskab fra

den 1. april 1682 til aarsdagen 1683

Indtegt

Lignet og lagt, indtegt og vdgifft
da blifuer velbr. fruen schyldig til

kierchen	penge	331	3	2	2
----------	-------	-----	---	---	---

Regnskabet for 1683:

		dr	mark	β	alb
--	--	----	------	---	-----

Grindersleff closter kierchis *regenschab*

Indtegt

Beholding fra neste aars *regenschab*

som welb. frue Sophia Reetz til Grin-

derslef closter blifuer skyldig	penge	331	3	2	2
---------------------------------	-------	-----	---	---	---

Kierchens aarlig korn tiende,

rug	11 ørte er	14	3	9	1
-----	------------	----	---	---	---

biug	13 ørte er	16	1	-	-
------	------------	----	---	---	---

are	9 ørte er	11	1	-	-
-----	-----------	----	---	---	---

Kierchens aarlig *landgilde*

Sørren Willatzen og Peder Jensen i

Bræum

rug	3 ørte er	4	-	4	-
-----	-----------	---	---	---	---

biug	3 ørte er	3	3	-	-
------	-----------	---	---	---	---

Jens Melsen ibm

rug	2 ørte, biug	5	-	13	1
-----	--------------	---	---	----	---

Christen Jensen i Tuestrup

rug	3 ørte er	4	-	4	-
-----	-----------	---	---	---	---

biug	3 ørte er	3	3	-	-
------	-----------	---	---	---	---

smør	1 asche er	1	3	8	-
------	------------	---	---	---	---

Af det øde boel i Jeberig Jens Andersen

paaboede

rug	1 ørte er	1	1	6	2
-----	-----------	---	---	---	---

biug	1 ørte er	1	1	-	-
------	-----------	---	---	---	---

smør	1 asche er	3	8	-	
------	------------	---	---	---	--

Quegtiende lam 4 á 8 ð er	-	2	-	-
	<hr/>			
Summa indtegt penge	70	-	5	-
Wdgifft				
Bespens giesterj	3	2	1	-
Studyschatt	3	3	6	-
Proustens visitatz og regenschabs forhør	1	3	8	-
Præsten til vijn og brød at holde, biug 4 tønnder er	5	-	-	-
For regenschabet at schrifue	-	1	-	-
Kiercheschrifueren	1	-	-	-
Kierchen at meye feje og messekle- derne at holde reene	-	1	-	-
Dend 1. termin til C 5 ^{ti} (<i>Christiani Quinti</i>) bibel	5	-	-	-
Salig her Ditlefs enche i Vester Veling effter konglig benaading	1	2	-	-
Førris til omdrag deris halfve schyld som for armod skyld oche kand bekommis effter præstens paaschrifft paa regenschabet, Christen Jensen i Tustrups halue grd.				
øde, rug 1½ ørte er	2	-	2	-
biug 1½ ørte er	1	3	8	-
smør ½ asche er	-	3	12	-
Af det øde boel i Jeberg				
rug 1 ørte er	1	1	6	2
biug 1 ørte er	1	1	-	-
smør 1 asche er	1	3	8	-
huilchet saaledis til Hans Konglig Maystetts naadige behag remitteris og henstilles				
	<hr/>			
Summa wdgifft penge	31	2	3	2

Lignet og lagt, indtegt og vdgifft

da blifuer vergerne skyldig til

kierchen	penge	34	2	-	2
Og den welb. frue Sophia Reetz til					
Grinderslef closter	penge	331	3	2	2

Regnskabet for 1684:

		dr	mark	β	alb
Grinderslef closter kierchis regenskab					
Indtegt					
Frue Sophi Retzes gielt til kierchen huor af					
indtet at er bekomme	penge	331	3	2	2
Beholding hoes dj nuværende kierche-					
værger fra neste aars <i>regenschab</i>		34	2	-	2
Rente der af		1	2	14	-
Kierchens aarlig korntiende,					
rug 9 tønner 1 schp. 1 <i>fjerdinkar</i> 1 alb. Aaboemaal er		36	2	10	2
biug 13 tønner er		47	-	8	-
aur. 15 tønner er		28	-	8	-
Føris til indtegt stedsmaal af kierchens					
tiende, som Verner Parsberg til Ees-					
kier i fæste hafuer bekommit		45	-	-	-
Kierchens aarlig landgielde,					
Søfren Willadsen og Peder Jensen i					
Bræum					
rug 2 tønner 4 schp. er		10	-	-	-
biug 3 tønner er		10	3	8	-
Jep Melsen ibm					
rug 1 tønne 5 schp. 1 <i>fjerdinkar</i> 1 alb. er		6	2	10	2
biug 2 tønner er		7	1	-	-
Chresten Jensen i Tustrup					

rug	2 tønner 4 schip. er	10	-	-	-
biug	3 tønner er	10	3	8	-
smør	1 asch er	1	3	8	-
Af det øde boel i Jeberg Jens Andersen					
paaboede					
rug	6 schip. 2 fjerdingkar 2 alb. Aaboemaal er	3	1	5	-
biug	1 tønne er	3	2	8	-
smør	1 asch er	1	3	8	-
Queg tiende lam	1 er	-	-	8	-
For ulijge queg		-	2	8	-

Summa indtegt	penge	260	1	1	1
---------------	-------	-----	---	---	---

Wdgifft

Bispens giesterj		3	2	1	-
Studijschat		3	3	6	-
Proustens visitatz og regenschabs forhør		1	3	8	-
Præsten til vijn og brød					
biug	4 tønner er	14	2	-	-
For regenschabet at schrifue		-	1	-	-
Kierche schrifueren		1	-	-	-
Kierchen at meye feje og mese klederen					
at holde rene	-	1	-	-	
Til Trundhiems kierche efter konglig					
benaading for 2 aar		3	-	-	-
Bekost et par voxlius som vog					
23 marker for		4	-	-	-
Gifuet Niels Christensen blye-					
techer af Skifue for 6 opgang gamel					
blye at omstøbe og oplegge paa					
den synder side af kierchen ofuer					
altergulfuet huor af dj 6 tafler					

var gandsche borte og blef forbrugt 47 lispund og 4 *mark* gamel blye til detz omstøbning som blef tagen af kierchen paa den nør side.

Noch paa *forschrefne* synder side af kierchen blef omklappet og oplagt 7 opgang gamel blye og 1 støche. Noch paa den leden rundeel, østen kierchen, blef oplagt sex ny tauler og 7 *gamel* tauller blye som, ej hafde veret bly tilforn, men ogsaa blef tagen af den nørside af kierchen som vog 25 lispund og 16 *marker*. Item paa den nøre side af kierchen blef omklapet og oplagt 14 gamel tauller blye og 7 tauler omstøbt. Ilige maader 1 tael i rinden imellem kors kierchen og altergulfuet at lige.

For samme arbejde til kost og arbejdsløn

9	-	10	-
---	---	----	---

Gifuet *forschrefne* Niels Christensen for legterne at opslaae tagstenen at ophenge och schiellene som det gamel bly blef aftagen

3	-	-	-
---	---	---	---

For brugt blye søm, 650 derfor

1	2	8	-
---	---	---	---

Noch 270 legt søm for

1	1	1	-
---	---	---	---

Kiøbt af hans Pedersen bødcher i Wiborg 400 tagsteen som blef ophengt j steden for det gamel

blye á 1 dlr 2 mark 12 β er

6	3	-	-
---	---	---	---

4 vogne for *forschrefne* steen at hente i

Wiborg 5 miil á 12 β er

3	-	-	-
---	---	---	---

For blytecheren med 2 vogne at hente i Schifue 1 mil og føre hiem igien	-	3	-	-
Vogen for tømmer at føre til kierchen til lad	-	-	12	-
1 plitzkarl som tiente blytecheren, ved kierchen i 16 dage á 12 β er	3	-	-	-
Kiøbt vdj Wiborg 2000 muursteen a 3 mark er	15	-	-	-
Noch 150 tagsteen á 7 mark 4 β er	2	2	14	-
Kiøbt 50 tønner kalch á 13 β er	10	-	10	-
Noch endnu kiøbt 30 tønner kalch á 14 β er	6	2	4	-
Gifuet Hans Andersen i Jeberg for et spar som var nedsiunchen saa velsom for thoe handbielcher og 2 storembund som var nedfalden, at opslaae og sette til rette. Item for den ene side i ligbaaren som var sønder at forfærdige	-	3	-	-
For 1 rim at henge klochkleberen vdj	-	-	10	-
For 2 fauen reeb til 1 klochstreng	-	-	13	-
Kiøbt 5½ pund jern, som til anchor og søm blef for brugt á 3 mark er	4	-	8	-
Noch 3 tønner kul á 10 β er	-	1	14	-
Smiden for 3 store anchor at smede saa vel som for 300 legtsøm. Item for en nøgel til kierchens kiste, for den at bryde og for laasen at forfærdige. Ilige maade for en jern stang ofuer tuende vinduer, og for 30 stifter at fæste vindueren med til sammens	-	3	14	-
2 karle som bleste og sloe j dag á				

12 β er	-	1	8	-
Kiøbt 2 tyltter deller á 6 mark er	3	-	-	-
Noch 2 tyltter steen legter for	1	1	-	-
Kiøbt thoe 7 allen træer á 6 β er	-	-	12	-
Noch 1 thj allen træ for	-	1	-	-
For kierce windueren som var gand- sche brøstfeldig, 1 deel at giøre af nye og dj andre at fleche der for Gifuet Niels Christensen muur- mester af Skifue for dend wester side af kierce taarnet som var meget brøstfeldig, mange store støcher muur at udhugge og igien at opmure. Item dj store hugen steen paa samme side med kalch at igiennemmure og søme og med ancher at indbinde. Ilige maade paa den sønder side af samme taaren blef vdtagen en deel store hugen steen, som hengte paa fald som igien blef indsat, og en stor deel hugen steen med kalch at imel- lum sømme. Noch bouen paa samme side ofuer vinduet som var ref- net med kalch og steen at for- bedre sampt 2 vinduer neden vdj med mursteen at teche saa vel som et stor støche muur paa kierchen ofuer waabenhuset som blef vdhugen igien at opmuure. Noch et støche muur paa det ofuerste sudvest hiørne af taarnet som var vdfalden, igien at opmuure, og 3 feeller paa techet	4	1	-	-

af taarnet at opslaae. Item kierchens teche baade paa synder och nør side af kierchen med tagsteen at ophenge og schiellene, og med vindscheeder og suefeel at vnder slaae, saa och møningen baade paa kors kierchen og høye kierchen at lege som var afblest saa vel som 1 pil ved synder side af kierchen at døniche, og tredsinstiuge vinduer med kalch at omstryge. For alt det arbejde til kost og aqrbejdsløn	66	-	-	-
Gifuet 2 kalchslar som tinte muur- mesteren ved <i>forschrefne</i> arbejde i 27 dage á 12 β er	10	-	8	-
Noch 2 andre plitzfolch i 26 dage á 12 β er	9	3	-	-
For 34 las sand at hente til kalchet á 8 β er	4	1	-	-
For muurmesteren med deris red- schab at hente i Schifue med 2 vogne	-	1	8	-
For hannem igien at hiemføre	-	1	8	-
Gifuet for 14 sue feel som kom vnder blyet paa den syndre side af kierchen	1	1	14	-
For 1 tylt legter som kom vnder tagsteenen paa den nøre side af kierchen	-	3	12	-
Betalt til kiercheschrifueren som paa den sag med fru Sophia Retz er anvent, til hiemting og landstings dommen paa den giæld som hun til kierchen schyldig er, og paa tindens				

forbrydelse som hun i fæste					
hafde, anvent og bekost	20	3	14	-	
For 1 øret balle til kierchens fornøden-					
hed	-	-	12	-	
1 liden balle for	-	-	10	-	
1 spand 1 stripe og 1 løb for	-	-	12	-	
Til her Mathias i Lem efter konglig					
benaading	-	3	-	-	
For kierche bogen at igienem drage	-	-	8	-	
Føres til omdrag som for armod					
og misvext schyld iche kand be-					
kommis efter dom og detz paaschriff					
af kierchens landgielde, nemlig					
Jep Meelsen, i Bræum for anno 1683					
rug 2 ørte er	2	2	13	1	
biug 2 ørte er	2	2	-	-	
Christen Jensen i Tuestrup					
rug 1½ ørte er	2	-	2	-	
biug 1½ ørte er	1	3	8	-	
smør ½ asch er	-	3	12	-	
For anno 1684					
Søfren Willadsen i Bræum					
biug 1 tønne er	3	2	8	-	
Jep Melsen ibm					
rug 5 schip. 1 fjerdingkar 1 alb. er	2	2	10	2	
biug 2 tønner er	7	1	-	-	
Christen Jensen i Tustrup					
rug 2 tønner 4 schip. er	10	-	-	-	
biug 3 tønner er	10	3	8	-	
smør 1 asch er	1	3	8	-	
Af det øde boel i Jeberg					
rug 6 schip. 2 fjerdingkar 2 alb. er	3	-	15	1	

biug	1 tønde er		3	2	8	-
smør	1 asch er		1	3	8	-
huilched remitteris til Hans Konglig						
Maystetts naadige behag						
			<hr/>			
	Summa wdgifft	penge	282	3	9	1
Lignet og lagt da blifuer kierchen						
schyldig til sine wærger		penge	22	2	8	-
Der imod blifuer i behold hoes fru						
Sophia Retz til Grinderslef closter		penge	331	3	2	2

Viborg bisp. Regnskaber for Kongens Kirker. 1685. LAN, C2-92.

(kunne have benyttet regnskaberne på rigsarkivet, se foran)

Grindersløf closters kierchis regenschab

Indtegt

(de sædvanlige indtægter)

Wdgifft

Kierchens giæld til wærgeren			22	2	8	-
Bispens giesterj			3	2	1	-
Studijschat			3	3	6	-
Proustens visitatz og regenschabs forhør			1	3	8	-
Præsten til wijn og brød						
biug	4 tønnder er		6	-	-	-
For regenschabet at schrifue			-	1	-	-
Kierche schrifueren			1	-	-	-
Kierchen at meje feje og meseklederen						
at holde renne			-	1	-	-
Till Lemvigs kierche efter konglig benaading						
Iligemaade till capellenen i Schifue			1	-	-	-

For 1 ritual	2	2	-	-
For 1 tin flasche till kierchen at hente wiin udj som vog 8½ mark á 10 β er	1	1	5	-
Bekost et par vox lius som vog 24 <i>mark</i> for	4	2	-	-
For ringhuus døren at forferdig	-	-	4	-
	<hr/>			
Summa wdgifft penge	50	1	-	-
Lignet og lagt da blifuer wærgeren schyldig til kirchen	penge	?		

Viborg bisp. Regnskaber for Kongens Kirker. 1693-96. LAN, C2-93.

Regnskabet for 1693:

Grindersløf closter kierches regen-
skab fra den 1. may 1693 til aarsdagen 1694
givet ved sine værger Peder Andersen
af . . .

Intet ekstraordinært

Regnskabet for 1694:

Grinderslef Closter kierches
regenskab. Kiercheværger Anders
Lasen i Breum oc Søren Hansen j Grin-
dersløf.

Kun ekstraordinære udgifter angives:

Til kierchetaarnet er indkiøbt effterskrefne materialir				
Kiøbt af Henrich Hansen j Skifve				
10 store atten aln træ á 2 dlr er	20	-	-	-
Af Niels Christensen j Skive 2 18 aln træ á 2 dlr er	4	-	-	-
Af Knud Nielsen skibbygger ibm 14 tolf aln træ á 2 mark er	7	-	-	-
Noch fire eege trer til nafler 12 s er	-	3	-	-
Af Anders Hansen paa Østergaard				
12 16 aln træ á 5 mark 12 β er	17	1	-	-
Af Niels Pedersen Leerskou toe tylter legter á 3 mark er	1	2	-	-
Af Peder Nielsen j Nykiøbing 10 tylter 7 aln deeler for	25	-	-	-
Af Jens Sørensen j Skifve 22 hundrede søm á 30 β er	10	1	4	-
For speger oc kramper, som Christen Mortensen smid j Skifve hafver for- skaffet	3	1	4	-
Plitzfolch at needtage træverchet af taarnet 10 karle j toe dage á 12 β er	3	3	-	-
Oc taarnet igien at opreise 10 karle j 2 dage á 12 β er	3	3	-	-
Tømmermanden effter proustens oc prestens fortingning til arbeidzløn	31	-	-	-
Vognleje effter bielcher paa Østergaard sex vogne á 1 mark er	1	2	-	-
Noch effter tømmer j Skifue 11 vogne á 18 β er	3	-	6	-
Til tømmermanden at hente i Skifve				

For kierchen at meje oc feje	-	1	-	-
Kiøbt af Henrich Hansen j Skive				
3 tylter fuur fiel huoriblant 2				
breede fiel for 3 <i>mark</i> tilsammen	8	1	-	-
For 1 <i>skippund</i> blye oc 10 <i>lispund</i> 6 <i>skaalpund</i>				
for <i>skippundet</i> 19 dlr er	28	2	-	-
600 dobbelt legte søm á 100 2 <i>mark</i> er	3	-	-	-
600 blye søm á 18 β er	1	2	12	-
For 300 tagsteen	4	2	-	-
200 muursteen for	1	-	8	-
Kiøbt af Anders Jensen 24 <i>tønder</i>				
kalch á 14 β er	5	1	-	-
For 4 nye vindver oc 4 andre at				
ferdige	2	-	-	-
For 14 <i>mark</i> staal	-	1	8	-
For 4 skip. kvol	-	-	12	-
For 3 nye vindvestenger oc for				
ferdiget de andre oc stiffter smeden derf.	-	-	8	-
For 2 karle j smidie ½ dag derfor	-	-	12	-
2 vogne til Skifve effter fiel oc blye – 2 <i>mark</i> 4 β				
for 2 voxlius	4	-	-	-
For muur oc blyarbeide gifvet				
effter proustens oc præstens fortingning	26	3	4	-
2 plitzfolch j 12 dage á 12 β er - 4 d 2 <i>mark</i>				
heraf er ej meere got giort end ½ part	2	1	-	-
Noch 6 plitzfolch til blyarbeidet j 6 dage				
á 12 β er - 1 dlr 8 β				
heraf er ej meere got giort end	-	2	2 β	-
Forbrugt til arbeidet 8 læs sand				
á 8 β er	1	-	-	-
For muurmesteren at hente j				
Skifue med deres redskab	-	2	4	-

Igien at hiemføre		-	2	4	-
Til dend Lutherske kierche j <i>England</i>		1	-	8	-
Fori penge		-	-	2	-
		<hr/>			
	Summa udgiff	109	-	14	-
Lignet oc lagt blifuer værger- ne skyldig til kierchen	penge	66	-	6½	-
Oc er j behold	300 tagstenn 100 muursteen 2 lispund 3 skaalpund blye fuurfiel 5 styk				

Viborg bisp. Regnskaber for kongens kirker. 1704. LAN, C2-94.

Grindersløf closter kierckes reegenskab	dlr	<i>mark</i>	β	alb
Kierchens ornamenten og inven- tarium som tilforn				
J behold materialia muursteen				
293 ubrugelige, tagsteene 30,				
6 16 alne træer til sparrer. 15 6 alne				

fiæle, 5½ tylt steen legter, og 1
 stycke eege træ til nafler.

Indtegt

Korntiende og landgilde – ikke gengivet

Biskopens gesterj	3	2	1
Studijskat	3	3	6
Prouste penge	1	3	8
Kierckeskriveren	1	1	8
Til bispe residensen	2	3	6
For regnskabet at skrive	-	1	-
For mæseklæderne at holde reene	-	1	-
Et vindve j taarnet gand- ske af nye indsat	1	1	-
Eet klokke reeb kostet	-	2	8
For et bud til Mønsted om kalck	-	1	-
Een forsølld træ eske til mæsebrød	-	-	4
4 <i>tønner</i> byg for mæsebrød og vijn á 6 <i>mark</i>	6	-	-
Til omdrag Olluf Pedersen af Jeberg	4	3	12
	<hr/>		
Summa udgiff	27	-	5

Lignet og lagt bliver
 saa beholdningen penge

221 dlr 2 – 11 –

Nock haver kiercken til gode

hos Thiise kiercke	50 dlr
Tønderup kiercke	50 dlr
Roslef kiercke	60 dlr
Reesen kiercke	150 dlr

Regnskaber for kongens kirker, 1705. LAN, C2-95.

Grinderslef closters kirches regenskab. Kirkevær- gere Erick Jensen j Grinderslef og Morten Aagaard j Stoubye Kierchens ornamenten og inventariun 1 meseskiorte hagel af rød atlask 1 meseskiorte Kalck og disk af sølf, og kalcken er med ægte perler besat mit paa, samme kalck og disk er for- gylt 1 med silcke blomster bestucket cartuns klæde at ligge over kalck og disk 1 eege træ eske til mesebrød som er forsølvet 1 tin flaske paa 7 pæle til mese- vjn 1 alter dug 1 alter klæde af atlask 1 skriffte skammel med leder over- træcket 1 ritual, 1 alterbog, 1 gradual 1 psalmebog	dlr	mark	β
---	-----	------	---

1 par store mesing lysestager

1 egekiste at forvare mese-

klæderne udj, 1 liigbaar

1 kircke stie, og fiæle til tvende

kalcke bænke

Materialier ere udj behold 9 á 10

tønner kalck

Indtegt

Beholdingen fra forleden aars

regenskab	201	2	11
-----------	-----	---	----

Kirchens aarlig korntiende som

Her oberste Parsberg har j fæste

rug 9 tønner 1 schp. 1 <i>fjerdingskar</i> 1 alb.	25	-	12
---	----	---	----

byg 13 tønner	27	2	8
---------------	----	---	---

aur (havre) 15 tønner	16	3	8
-----------------------	----	---	---

Kirckens aarlig landgiæld. Peder

Jensen og Peder Nørgaard j Breum

skylder rug 2 tønner 4 schp.	6	3	8
------------------------------	---	---	---

byg 3 tønner	6	1	8
--------------	---	---	---

Jep Melsen j Breum rug 1 tønne 5 schp. 1 <i>fjerdingskar</i>	4	2	4
--	---	---	---

byg 2 tønner	4	1	-
--------------	---	---	---

Jens Lauritzen j Tustrup j Jeberg sogn

rug 2 tønner 4 schp.	6	3	8
----------------------	---	---	---

byg 3 tønner	6	1	8
--------------	---	---	---

een æske smør	-	3	12
---------------	---	---	----

Olluf Pedersen j Jeberg rug 6 schp. 2 *fjerdingskar* 2 alb.

byg 1 tønne

1 æske smør

Den 8. juny 1706 er denne skyld af Olle

Pedersens gaard i Jeberg soldt til velb.

Axel Rosencrantz paa Spøttrup for 60

sldr som er j forvaring j stifftzkisten indtil

de paa rente kand blive udsadte			
Qvægtiende som amtzforvalteren			
i Skive har j fæste	-	2	12
For jorden j kircken at aabne og			
salig Anders Ladefogetz liig der at			
needsette effter her biskopens til-			
ladelse er gived penge	3	-	-
For adskillig gammel tømmer			
som ved kirckens reparation blef need-			
tagen og til Niels Andersen som			
dend høyst bydende er bortsoldt			
nemlig 1 sparre 1 mark 5 s, 1 sparre 1 mark 2 s			
noch 1 sparre 1 mark 2 s, en dito 14 β og for			
nogle gamle fiele 2 mark 8 β er tilsammen	1	2	15
For effterskrefne gamel tømmer som			
præsten paa auction som høystbydende			
becom nemlig 1 sparre spe(n)d 2 mark, 1 hane-			
bielcke 1 mark 2 sparrer 2 mark 8 β, 2 hanebiel-			
cker 1 mark 5 β. For noget raaden tømmer 8 β for nogle gamle legter			
2 mark, gamle fiele 2 mark 8 β er	2	3	13
	<hr/>		
Summa indtegt	315	3	15
Biskopens gesterj	3	2	1
Studijskat	3	3	6
Proustepenge	1	3	8
Kierckeskrivers salarium	1	1	8
Til dend brendte præstegaard j Roslef	2	3	2
Brandstød til Vestervigs closters			
kircke	2	3	2
Alt dette er betalt effter qvit. bog.			
fol. 12 n ^o 28			

For regnskabet at skrive bet. effter qvit. bog. fol. 11 n ^o 26	-	1	-
For meseklæderne at holde reene bet. effter qvit. bog. fol. 11 n ^o 25	-	1	-
Vjnkorn byg 4 <i>tønner</i> effter qvit. bog. fol. 12 n ^o 29	8	2	-
Skatterne af Olle Pedersens gaard j Jeberg, som nu er solt fra kircken som her oven meldet er, effter at <i>bemelte</i> Olle Pedersen mange gange derfor med e(xe)cution fra amtstuen er søgt og intet hos hannem til skatternes betaling vor at bekomme for aar 1705 april, julij og octobr. quart. noch munderings skat- tens sidste termin forfalden til 11 de- cembr. 1705 noch for aar 1706 januarj og april qvartal og gjør tilsammen effter qvit. bogen fol. 10 n ^o 15	6	3	3
Kornskatten af samme gaard for aar 1705 og 1706 bet. effter qvit. bog. fol. 10 n ^o 16 med penge	5	2	-
Værgerne for deres umage ved denne effterfølgende store reparation, saa og effter øfrighedens tilladelse ved siste aars regenskab	3	-	-
For <i>tvendevoxlus</i> vog 22 <i>mark</i> á 17s saa og for væger og arbejdzløn, bet. effter qvit. bog. fol. 9 n ^o 14	5	3	6
Effter besigtelsebogen fol. 7 n ^o 4 ere effter <i>skrefne</i> materialier indkiøbt til kirckens repa- ration <i>nemlig</i> 63 <i>tønner</i> kalck, hvoraf eendeel er forbrugt til laukirckens tæcke at skielne, eendeel til vaabenuusetz reparation og een deel deraf endnu er udj behold			

á <i>tønnen</i> 20 β, betalt effter qvit. bog. fol. 7 n ^o 1 med	19	2	12
Fem 16 allen træer til sparrer til laukirckens tæcke á <i>stykket</i> 5 <i>mark</i> 8 β er 7 tylt steenlegter som tillige med forleden aars beholdne 5½ tylt legter bleve paa laukircken lagt á tylt 3 <i>mark</i> 4 β bet. effter qvit. bogen fol. 7 n ^o 2 med	6	3	8
700 tagsteen, som bleve lagte paa laukirckens tæcke á 2 sldlr betalt effter qvit. bog. fol. 8 n ^o 6	5	2	12
400 lægtesøm forbrugte til at fæste legterne med paa laukircken á 2 <i>mark</i> 8 β noch 100 mindre tiil tagsteene at fæste á 1 <i>mark</i> 8 β bet. effter qvit. bog. fol. 8 n ^o 8 med	14	-	-
Noch 400 lægtesøm forbrugt til laukircken á 2 <i>mark</i> 8 β bet. effter qvit. bog. fol. 9 n ^o 9	2	3	8
Fem 12 aln til skiærstocke og stiver paa laukircken á 2 <i>mark</i> , 1 tylt steen legter at legge paa laukircken 1 dlr 1 <i>mark</i> , een 16 aln træ á 2 dlr: er tilsammen bet. effter qvit. bogen fol. 9 n ^o 10	2	2	-
Noch 4 12 alner, som bleve brugte til stiver ved sparrerne paa bemelte laukircken á 2 <i>mark</i> , suefiele 8 <i>styk</i> , som bleve lagde under skægget af laukirkens tæcke á 1 <i>mark</i> er betalt effter qvit. bog. fol. 9 n ^o 11	5	3	-
20 spiger til svale legter og stormbaand at fæste, noch 30 spigger til	4	-	-

dend samme brug opslagen paa laukir-
cken, bet. effter qvit. bogen fol. 9 n^o 12
fol. 10 n^o 17.

13 læs sand brugt til tæcked paa laukir-
cken, som værgerne med egne hæste og
vogne have hendtet, effter som reparation-
en blef foretagen om høsten da sog-
nefolckene ej vare forbundene dertil á 8 β
læset er effter qvit. bog. fol. 12 n^o 33

1 2 8

Og som muurmesteren udkrevede, at mand
skulle lade, een dør giøre imellem taar-
net og laukircken, at vester og nord-
vest icke skulle igiennem dend aabne
dør og hul indkomme og bryde taget
paa laukirken, thj ellers ville de icke
svare til deres arbeide, saa har mand
ommeldte dør ladet giøre af 2½ fiæle
som vare beholdne, og blef den som giorde
dend paa egen kost bet. effter qvit. bog.
fol. 12 n^o 30

- 1 -

Til forbemelte dør blef forbrugt
13 *mark* jern til hengsler kroge klin-
cker og haandstang á 2 β, kul 3 skp.
á *stykket*

- 2 3

bet. effter qvit. bog. fol. 12 n^o 31
Arbedzløn for bemelte jern betalt
effter qvitan. bog. fol. 12 n^o 32

- - 10

Noch er effterskrefne materialier
indkiøbt til taarnetz reparation
paa tæcket effter dend ordres som *her*
biskopen derom har givet
paa dend af Peder Tømmermand

giorde besigtelse og overslag om materialernes indkiøb den 12 junij 1705 effter besigtelse bog. fol. 9, 14 tylt fiel 6 <i>allen</i> lange á 10 <i>mark</i> , lagt paa taarnet bet. effter qvit. bog. fol. 8 n ^o 7 – 8	35	-	-
1000 lægtesøm som fielene paa taarnet bleve fæst med á 100 2 <i>mark</i> 8 β, er effter qvit. bogen fol. 8 n ^o 8	6	1	-
1 skierstock forbrugt til taarnetz tæcke bet. effter qvit. bog. fol. 9 n ^o 10	-	2	-
Betalt Peder Tømmermand effter con- tract af dato 12 junj 1705 indført udj reparat. bogen fol. 28 <i>nemlig</i> for 12 spar- rer at ligge paa laukircken med sine tilhørende skierstocke á 2 <i>mark</i> 8 β 10 deraf lagt paa norder side	7	2	-
5 12 aln rimmer iligemaase opsadt paa laukircken á 1 <i>mark</i> 8 β, deraf er opsadt 3 rem- mer paa dend norder og 2 paa den sønder side 14½ tylt nye fieler at oplegge paa taarnet á 1 <i>mark</i> 8 β	1	3	8
½ tylt <i>gammel</i> fiel at oplege paa taarnet 1 skierstock paa taarnet at hugge og ligge, bet. effter qvit. bogen fol. 9 n ^o 13	5	1	12
For plidzarbeid ved laukirckens tæckes need- tagelse, samt material. at opvinde til tøm- mermandens arbeid er bet. effterskrefne 3 plitz- karle hos tømmermanden j een dag at opvin- de fieler á 12 β bet. effter qvit. bog. fol. 10 n ^o 18 fol. 11 n ^o 19 og 20	-	-	12
Firre plidzkarle j <i>tvende</i> dage at tage steen af laukircken og vinde <i>gammel</i> tømmer need á 12 β	-	2	12

bet. effter qvit. bog. fol. 10 n ^o 18 fol. 11 n ^o 18, 19, 20 og 21	1	2	-
3 plitzkarle j <i>tvende</i> dage at vinde <i>gammel</i> tøm- mer need og nye op paa taarnet á 12 s			
bet. effter qvit. bog. fol. 10 n ^o 18, 19, 21	1	-	8
Muurmesteren effter dend udj Skive den 12 junij 1705 opretted contract indført udj reparationsbogen fol. 28 for laukirckens sønder side at opligge saavelsom at repa- rere muuren ved prædickestolen effter besigtelsebogen fol. 9 betalt effter qvit. bogen fol. 8 n ^o 5	22	2	-
Og som mand ved laukirckens tækkes needbrydelse paa dend sønder side befant at een deel sparrer paa dend norder side ville oplegges af nye, og det icke kunde skee med mindre steenene skulle needtages og paa nye oplegges muur- mesterne og icke hafde forbundet sig til dend norderside at reparere, da de dog 14 fag med steen maatte oplegge og skielne derpaa saa har mand givet <i>dennem</i> effter prou- stens og præstens accort derom med <i>dennem</i> som skeede siden forbemelte contract udj repa- rations bogen var indført om forbemelte 22 dlr 2 <i>mark</i> endnu forbemelte norderside at reparere	3	-	-
Noch efftersom tømmermanden icke ville paatage sig legterne til laukirckens tecke at jefne og hugge, muurmesteren ogsaa paastooed hand ej heller effter sin contract dertil var forbunden uden á parte betaling			

har mand dennem derfor maatte give	1	-	-
alt bet. effter qvit. bog. fol. 8 n ^o 5			
1 plidzkarl hos muurmesteren 23 dage á 12 s er			
bet. effter qvit. bog. fol. 11 n ^o 23	4	1	4
1 plidzkarl hos muurmest. 9 dage á 12 β			
er bet. effter qvit. bog. fol. 11 n ^o 2 med	1	2	4
For 2 stietræer til een stie som var			
fornøden til kircken effter besigtel. bog. fol.			
8 á stykket 2 mark 4 β bet. effter qvit. bog. fol. 9 n ^o 12	1	-	8
For 4 smaa legter til trimmer til bemelte			
stie á 5 β bet. effter qvit. bog. fol. 9 n ^o 10	-	1	4
For stien at giøre bet. effter qvit. bog.			
fol. 9 n ^o 13	-	3	-
1 tj alle træ til liigbaaren for det			
eene som vor j støcker, bet. effter qvit.			
bog. fol. 9 n ^o 10	-	1	-
Færgeløn og vognleye til materialer-			
nis førsel for overskrefne tømmer			
at hente med een kaag, som gick			
tvende gange fra Nyekiøbing til Sallings			
land, bet. effter qvit. bog. fol. 7 n ^o 3	-	3	-
For 7 vogne at hente tagsteenene fra			
Viborg til kircken som er 5¼ miil og			
1¼ miil lengere end forordningen			
befaler á milen 1 mark er hver vogn			
1¼ miil 1mark 4 β og tilsammen	2	-	12
For een vogn som hente muurmesteren			
fra Skive udj høstens tiid	-	1	4
Efftersom vaabenhuusetz tæcke ved tag-			
steenenes needtagelse af laukir-			
cken forleden aar 1705 leed			
merckelig skade jdet nesten alle tag-			

steenene derpaa bleve breckede og slag-			
ne j stycker og muurmesteren icke for no-			
gen á parte betaling ville paatage sig			
detz reparation, saa har mand grebet til			
det neste middel og brugt Jep Olsens arbeid			
derved, som og derforuden paa dend øster			
ende af laukirckens tæckes norder side har			
oplagt og skielnet een deel steen j deres			
sted, som j vinter vare needkaste, og har			
hand derfor bekommet effter qvit. bog. fol. 11 n ^o 27	-	1	8
For 2 læs sand at hente til kalcken á 8 s er	-	1	-
1 plitzkarl hos muurmest. j <i>tvende</i> dage			
á 12 s bet. effter qvit. bog. fol. 11 n ^o 24	-	1	8
Som seyervercket j taarnet gandske vor			
forfalden, og dersom detz reparation hafde			
lengere henstaaet, hafde det bleven hen-			
staalet eller af rust aldeeles opædt			
har mand effter besigtelse bogen fol. 4 pag. 2			
og fol. 7 pag. 1 accorderet med Jens Peder-			
sen seyermager j Flye for vercket at			
reparere det derpaa manglende jernverck			
af nye at gjøre og det til rigtig gang			
at bringe og bet. effter qvit. bog. fol. 8 n ^o 4	15	-	-
For et <i>lispund</i> hamp til klockestrenge til			
loddene paa værcket	2	-	-
Arbedsløn for samme strenge og reeb			
at slaee	-	1	12
For et huus til værcket at opslaae	-	1	-
For 80 søm til værckhuuset at fæste	-	1	8
bet. effter qvit. bog. fol. 8 n ^o 4			
For hengsler, haspe og stabler til			
kirckens dør bet. effter qvit. bog. fol. 10 n ^o 17	-	1	8

For denne nye kirkebog	1	1	-
------------------------	---	---	---

Summa udgift	231	2	5
--------------	-----	---	---

Lignet og lagt, bliver be- holdingen	84	1	10
---	----	---	----

af hvilcken beholding er hos prou-
sten 61 sldlr 1 *mark*, resten hos
værgerne

Der foruden haver kircken udj be-
hold laante penge som er be-

staaende hos	Thiise kircke	50	-	-
	Tøndering kircke	50	-	-
	Resen kircke	150	-	-
	Roslef kircke	60	-	-

Som Erich Jensen haver

været værger udj 5 aar for-

loves hand derfra, og vdi hans

sted indskrives Lave Jensen i Stou-

bye, som tillige med Morten Aagaard

kirckens indtegter og udgiffter

saaledes haver at forestaa

som hand for God og øfrigheden

vil ansvare og bekiendt

være.

Kirkesyn

D. Kanc. B106. 1631-32. Raadernes og Biskoppernes Betænkninger , Rigsarkivet.

Kierchenns bøgfældighed. Fatis 21 blyetaffler paa kierchenn. Thuende nye winduer paa sønder siden med første insettis. Paa søndersidenn aff kierchen er peellenn meget brøstfeldig med stien och kalck. Thornidt er gandsche wwnd, paa sønder och wester siden, rendt fra nederste och op ad, och will med første flyes. Wabehusen er meget wwnd for kalch och stienn. Fattis wnngeferlige (100) thagstienn paa sønderside aff kierchenn. Sparererne och fiellenn paa thornit er mestenn for rodnit och will kjøbes aff nye. Fatis fire eggebielcker till klockuerchett, som med første will kjøbes. Huellingen offuer alterguolffuen ehr reffnidt, och will med første ferdig giøris.

Danske Kancelli. B160. 1572-1650. Indlæg til Registre og Tegnelser. År 1635.

Rigsarkivet (findes på mikrofilm M45311)

Kirkernis bygfældighed i Nørre och Harre herred anno 1635.

Grindersløff closter kirke besett vdi proustens och sognepræstens neruerelse, aff 4 sognemend: Morten Iffuersøn i Grindersløff, Niels Christænsøn i Breum, Christen Jensøn i Grindersløff och Volle Jensøn i Veysmark.

Muren paa tornet paa sønder side, fraa offuerst och ned och en part paa vester siide, er møgit brækitt. Tekitt paa tornet, paa beggi sider er øde. Klockverkett er møgit forderffuit, och kand icki færdis ringer end med otte ege bielker. Beggi torn lofftene vill fornyes. Paa kirken nest op till tornett fire bielkerum, er sparene och nackerne affrundet, och vill færdis med ny tømmer. Fiell och der paa sønder siden nogle tagsten, som nu er lagd med deler. Suet paa syndre side aff kircken, vill færdis. Lofftet offuer det nør udskud, vill fornyes och færdis. Det sønder vabehus schall fornyes med tømmer och tag. Muren vill och forferdigis. Offuritt paa det nør vebehus er øde och borte. Muren vill och forferdigis. Huellingen i allterguollit bag alteret er reffnit. Paa vester side aff sacristiet feill nogen tagsteen.

Christin Pouelsøn

Egen haand

(Jens) Thøgersøn

E. haand

Danske Kancelli, D19, 1699-1771, Rigsarkivet.

Koncepter og indlæg til sjællandske registre: 1701 nr. 73.

Rigtig Extract af de Kirke Siuner som til Kirkerne udi Viborg Stift er tagne efter Hans Kongl. M. allernaadigste Befaling og Dato 3. Aprilis Anno 1700.

Grinderslev Closter kirke

Er under Hans Kongl. Maj^{ts} Jura Patronatus

1. Kirchens tæche af tegl er brøstfældig, og furfielene mangesteder forrodnede. 2. Lofftet i taarnets forrodnet. Kirchens huelning overalt er paa nogle steder revnet. 3. Skrifftestolen behøwis.

Viborg bisp. Harre-Nørre-herreders provsti. 1647-1800.

LAN, C2-190. Kirkesyn 1730:

Anno 1730 den 12 april vare di underskrefne Lave Jensen og Peder Lavesen begge af Stoubye, Christen Landting og Iver Pedersen begge af Breum tilstæde at tage siun til Grinderslef Chloster kircke, udi provstens og sognepræstens her Erich Brunows nærværelse, og befandtes dens tilstand saaledes:

N^o 1 Paa nørsiden af kircken sees intet brystfældigt.

N^o 2 Paa syndersiden af kircken behøves reparation baade paa tæcket af endeel tagsteen og paa muren ved tornet af endeel mursteen.

N^o 3 Tornet paa nørsiden findes af den brystfældighed, fornemmelig ved glamvinduet, som den store klokke er hængt udi siunes at vil skilles ad udi muren, at om klokken bliver hengendis paa den sted, som tilforn hængte inden tornet udi et a parte træværck kand der med tiden være fare ved. Sønder siden, som *salig* Cruse (må være Cristian Kruse til Astrup, som køber kirken i 1724) sildig paa aaret loed reparere, er steen og kalck meget falden af igien, og vil med muursteen og kalck forbedres.

Saa at værer testerer

Lave Jensøn, Peder Lavesøn

? Brunov

Christen Landting, Ivor Pedersen

Niels Schytte

Danske kancelli. F 47. Indberetning fra gejstligheden om kirkernes tilstand 1792

Rigsarkivet

Syn over Grinderslev kirche, som blev holdt i ejerens hr. Mads Qvistgaards overværelse.

Kirchen udvendig i god stand, lidt udspekning undtagen. Indvendig kirchegulvet optraadt og meget ujevn. Stolestaderne for en deel løse, og gulvet i samme optraadt. Altertøjet gammel, vel forsynet, med hueler. Winduerne gamle og forbrændte saa kun svagt lysen gaaer igiennem dem.

Viborg bisp. Diverse Indberetninger til stiftsøvrigheden. 1805-1816.

LAN, C2-792.

Grinderslev kirke den 15^{de} junii 1807.

Eyeren hr. Iver Qvistgaard til Nørgaard.

1. Diget befandt sig som sidstafvigte aar, er ikke oprettet, mod østen ere stænter, men laagerne ere afløftede og ligger, mod vesten er der ingen laage, men aabent, mod sønden er der laage indtil Grinderslev closter hauge. Paa kirkegaarden nord for tornet er en liigsten til minde om afgangne mad^{me} Kierstine Biørn fød Høst død 1801. For øvrigt er der ikke fred paa kirkegaarden, thi hvad som helst vil, kan løbe der ind, og nu staaer faar og vedder i tøyre derinde.
2. Kirken med udvædig muur og tække, samt en vellydende klokke i tornet, er nu i god stand. Indvædig er kirken kalket, altertøyet reent, vinduerne og gulvet ogsaa reene, alt anstændigt saavidt. End videre maatte i stolene, anbringes skamler til brug og tjeneste for sande tilbedere.

3. Til communionen kun 4rd af kirken.

Gregers Johansen N. C. Stiernholm
Christen Madsen

Synsforretning 1808, udsnit:

5. Pulpituret ved tornet, behøvis et brøst-
værn til at hindre fald ned ad trappen.
6. At oberst Waldemar Lykke og frue Sophie Reetz
har, med kongelig tilladelse, opført Grinderslev
closter stoel bag alteret i linie med alter-
taulen 1654. Sees af paaskrivten, hvor tillige
læses følgende:
tandem fit surculus arbor, vivite concordes, vita rosa est

Synsforretning 1809, udsnit:

.

6 køer og 2 vedre staade i tøyre paa
kirkegaarden.

2. Kirkens udvendige muur fattes intet.
Af tegltækket paa tornet, kirken og nordsiden
af coret samt af den østre udbygning mod norden
ere ikke faae tagstene deels nedblæste, deels af
vinden opkastede og ligger løse der oppe. Paa
sønder siden af choret ligger blye $\overset{M}{\cup}$. Paa
sacrestiet er og blye, som begge steder ligger godt.
4. Overtimmeret samt klokke-timret fattes intet.
Klokken er omtrent 1½ viid, har høy og smuk lyd,
har indskrivt: Peder Damgaard og kohne Maren
Andersdatter til Nørgaard 1760.

.

6. Stole: I kohret ere der 6, som ere stolestader
til Grinderslev closter 1650, tilmed en lukket

stoel i sacrestiet (nesten over alteret) ogsaa til Grinderslev closter. I kirken er der, paa sønder side, først en lukket stoel til Nørgaard, neden for ere 15 mands stole i kirken og 5 i tornet. Paa nordsiden er først Eskiær stoel, dernæst Astrup stoel i den nordre udbygning, begge ere lukkede og ved jorden. Neden for i samme udbygning, som der er fiele loft over, er der 1 kalkbænk af hugne stene, samt nogle materialier og 1 gabestok hensatte. Paa samme side ere der 18 qvindstole i kirken og 6 i tornet. Der ere skamler i de fleste af dem, men ingen i mands stolene. Der er og 1 pulpitur.

[med sacresti menes her apsis]

Synsforretning 1810, udsnit:

10. Alteret, hvor der ere satte 2 vox-lys til minde over sal. mad^{me} Mette Qvistgaard til Nørgaard, er, med sit tilhørende, anstændigt.

Synsforretning 1811, udsnit:

intet særligt

Viborg bisp. Kirkesyn 1813-17.

LAN, C2-797.

I 1814 nævnes det blot, at kirken er under reparation. I de følgende år frem til 1817 er der ingen mangler.

Viborg amts provsti 1812-64.

Synsprotokol for kirker og præstegårde, år 1827-1837.

LAN, C19D-32.

Ikke særlig oplysende. Under år 1832 står dog:

De 2de fyldninger i altertavlen endnu ikke ere malede.

Viborg amts provsti 1812-64. Synsprotokol 1852-61.

LAN, C19D-39.

Næsten ulæselig – ikke meget .

Harre-Nørre hrdrs. provsti. – 1812.

Liber Daticus 1777. LAN, CB19-7.

Synsforretning 1818 (fol. 203): intet

Synsforretning 1919 (fol. 212):

I nordre side af høikirken befindes loftet ganske brøstfældigt, og til dets vedbørlige reparation vil behøves 3 tylt fiel eller 12/fods bord.

I taarnet befindes en siderem i vestre side brøstfældig, hvortil 2 18/al. træer behøves for at remmen kan blive forsvarlig.

Kirkeklokken hænger løs i træeværket og bør fastgjøres.

En indlokket stoel i kirken, hvor Astrup hovedgaards eier har stolesæde, behøver en ny gulvbielke, hvortil tvende 22/fods træer skiønnes fornøden. Gulvet behøver desuden reparation, som vil (medtage) 3 á 4 stkr.

12/fods bord.

Altertavlen frembyder et for pint anstødeligt syn og bør derfor opmales saaledes at den kan faae

et anstændigt udseende.

Udvendig har kirken for tiden ingen brøst.

Værgen erklærede at han ikke kunde erklære altertavlen opmalet formedelst kirkeeierens mangel paa penge. Amtsprovsten maatte hermed erindre at altertavlen befandtes forhen at have haft anstændig maling, men at den maling nu var alt for meget forsømt med vedligeholdelse, hvilket værgen maatte tilstaae. Desaaarsag kunde amtsprovsten ikke andet end paalægge kirkeværgen inden næstkommende aars kirkesyn at afhielpe denne mangelpost, saavel som de øvrige her anførte mangler.

(Af synsforretningen i 1820, fol. 241, fremgår det, at altertavlen er blevet opmalet. Den opmales altså i 1819 eller 1820. I de følgende synsforretninger frem til 1826 siges kirken at være i forsvarlig stand.)

Kirker og præstegårde i Salling herreders provsti. 1858-1900.

LAN, C2-802.

Kirkesyn 1858: intet

Kirkesyn 1862:

- ◆ kirkeblok med 2 låse
- ◆ I henhold til §3 i loven (af) 19 febr. 1861 anseer synet det nødvendigt, at den lukkede stol, som hidtil har været benyttet af Astrup hovedgaardseier uden at kirkeeie(ren) enten kunne opgive, naar stolen er bleven anbragt, eller med hvilken adkomst — tages bort, da den fylder den ene af kirkens buer og derved i høi grad skader kirkens oprindelige stiel. Naar dette er skeet, skulle fruentimmerstolene forlænges indtil den ydre kant af buen.

Kirkesyn 1863: stolestaderne omordnes

Kirkesyn 1864:

Klokken revnet, skal omstøbes.

Kirkesyn 1865:

Da kirkeværgerne ønsker pulpituret borttaget og sognepræsten ikke har noget herimod, fordi det kun nu og da benyttes (det må fjernes)

Kirkesyn 1866:

1. Kalken repareres og i fornødent fald forgyldes.
2. I taarnet foran epitaphiet, som i høi grad trænger til støtte, anbringes en bjælke, der indmures i østre og vestre muur efter anviisning til værgerne.
3. Stolestaderne i hele kirken males med egetræfarve; ligeledes træskranken og rækværket paa trappen til prædikestolen. Bunden paa prædikestolen males med mørk egetræfarve. Prædikestolen selv renses og ferniseres.

Kirkesyn 1867:

1. En fodskammel anbringes ved præstens stol i sacristiet, samt en knagerække sammesteds.
2. Den gamle nedgang til hvælvingen under choret dækkes saaledes at gulvet kan lægges ind til muren.

Kirkesyn 1868:

2. Gulvet i choret kasseres, der lægges et nyt gulv af brædder. Ligstenen bortføres og nedlægges i taarnets gulv.
3. Daaben renses for farver og flyttes midt i choret.
4. Over skriftestolen er et haandbaand skriftestolen er sakristiet borte. Istedetfor de udtagne hugne steen eftermures med brændte, og haandbaandet indsættes.
.....
6. En række lætræer af elm plantes ved

(ned)re side af gangen ved kirkegaards-
diget i forbindelse med dem ved ydre
side.

Kirkesyn 1869:

Skriftestolen, dvs. sakristiet, hvidtes efter at være befriet for "det grønne".

Kirkesyn 1870:

Gulvet bag alteret, som er kassabelt, erstattes med et nyt af gule passende steen, fjælgulvet i chorets nordre side trænger til nyt underlag. I taarnkammeret lægges ligeledes nyt gulv af gule passende steen; af samme materiale lægges ligeledes nyt gulv i sacristiet.

Kirkesyn 1871:

Granitstenene på tårnet 7-8 alen fra hjørnet skal omsættes (fuges med cement). Der omsættes også på vestre side til vinduet.

Kirkesyn 1872:

Kalk og disk forgyldes.

Kirkesyn 1873:

mindre mangler, der efterplantes på kirkegården.

Kirkesyn 1874:

mindre ting

Kirkesyn 1875:

Større tårnreparation , hvor noget af gavlkammen nedtages. Der skal fremskaffes tegninger til restaurering af korrundingen. For mimidlertid at sikre granitmuren (korrundingen) mod at styrte ned bliver der at anbringe nogle – mindst 3 stk. stivere efter anvisning, og disse anbringes strax.

Kirkesyn 1876:

Der tales om at få en tegning over "chorrundingen".

Kirkesyn 1877:

Et parti af granitkvadrene paa den vestlige side af taarnet nord for det derværende vindue, hvilket har forskudt sig, omsættes i lod hvortil benyttes Portlands cement.

Kirkesyn 1878:

I henhold til ministeriets resolution af 12^{te} december s. a., som er værgerne communiceret i rette tid, er nedbrydningsarbejderne med chorrundingen begyndt. Ved synet ere værgerne gjorde opmærksomme paa og bekjende med en anden ministeriets skriv., ligeledes af 12^{te} december s. a.

og den samme ladsagende gjenpart af professor bygningsinspecteur Walthers indstilling af 18^{te} novemb s. a. angaaende kirkens restauration.

Der omtales planer over kor og korrunding.

Kirkesyn 1879:

Afgravning af jordsmonnet vest og nord for kirken maa finde sted i lighed med den imod syd og øst foretagne. Afgravningen maa være mindst 80 al ud fra kirkens fundament og gives en liden skråning udad.

Kirkesyn 1880:

Lidt om kommende restaurering, mindre mangler.

Kirkesyn 1881:

se LAN, C20-4.

Kirkesyn 1882:

plan skal laves

Kirkesyn 1883:

ikke meget

Kirkesyn 1884:

stormskade på taget

Kirkesyn 1885 og 1886:

der restaureres

Kirkesyn 1887:

ikke meget

Kirkesyn 1888:

stolene males med egetræsfarve, taget over apsis fornyes

Kirkesyn 1889-1900:

ikke meget

Kirkesynsprotokol 1867-1880. LAN, C20-3.

år 1877: omfattende syn, oplæg til restaureringen af apsis og kor, Uldalls tegninger nævnes

år 1878 (fol. 171b): afsluttende syn over restaureringen:

- ♦ "chorrundingens opførelse fra grunden af"

- ◆ "chorets søndre mur ligeledes"
- ◆ Alt udført efter min. res. af 12 dec. (og så står der vistnok forrige år, utydeligt) og 13 dec. (vistnok samme år, utydeligt skrevet). [Det er den store istandsættelsesres. og tilladelsen om blytagets udskiftning med tegltag.]

S. 197 står en del – velkendt.

Kirkesynsprotokol 1881-1900. LAN, C20-4.

Fra år 1881:

I I professor W. forslag: Taarntaget og de øverste partier af taarnmuren, navnlig taarnets østre side indtil hovedskibets tag istandsættes inden udgang af septb. 1883 – hvorimod de i ministeriets cirkul. af 30. apr. d.a. - som vedlagt værgernes synsbog – befalede lemme for glamhullerne bliver at anbringe efter den givne anvisning inden 26. septb. d.a. – med undtagelse af lydhullet for klokken, der først forsynes med lem som de andre, naar klokken efter planen er anbragt paa sin nye plads. En dør for indgangen til taarnet anskaffes

II Hovedskibets tag, mur og hvælvinger, samt skibets inventa(rium) istandsættes inden udgang af septb. 1885.

III og IV Sideskibets ombygning og vaabenhustes ombygning udføres til udgangen af septb. 1887.

V Taarnets fuldførelse etc. med andre mindre resterende arbejder bestemmes til at skulle være færdige til afsyning ved det ordinære syn 1889.

Den i ministeriets skriv. nævnte tympanon henligger i jordsmonnet lige syd for koret. Den bliver at optage strax og hensætte i vaabenhuset for at anbringes over indgangsdøren til kirken, naar den søndre kirkemurs granitqvadre efter planen omsættes.

Fra år 1886:

Kirkens istandsættelse efter den af ministeriet approberede plan fortsætter i aar. Taarnets tagværk, den søndre granitmur og kirkens indvendige, navnlig prædikestolens anbringelse og stolestadernes opsætning, hvori ogsaa er indbefattet de antiqvariske endestykker, er tilendebragt. Vaabenhuset er nedbrudt og arbejder ved grunden foretages. Den i grunden fundne ligsten og forskellige

(Min bemærkning: Prædikestolen er flyttet. Den må have stået oppe ved skibets østmur, så glasmalerierne i vinduerne støtter tilstedeværelsen af et pulpitur i skibets østligste fag: "udj vinduet for prædickstolen findis dee Kaasers och dee Saltensesers waben").

Fra år 1887:

Siden sidst afholdte synsforretning er vaabenhuset og bægge fløiene mod nord færdiggjorde. Prædikestolen og endestykkerne paa deres plads. Stolestaderne i høikirken opsat men ikke i 2 nordre fløie.

Fra 1889:

Kirken er nu sat istand

Journal og synsprotokol 1865-1910. LAN, C20-11.

Extrasyn over Grinderslev kirke, Nørre h., d. 11 aug. 1908 i henh. til skriv. af 11 juli s. a. fra formand. for tiendeafløsningsk. i Viborg stift.

Grinderslev kirke er en granitkirke med taarn, vaabenh. 2 sideskibe, sakristi og korrunding. Den ligger midt paa en tilstrækkelig stor kirkegård, der er omgivet af et stendige.

Taarnet er 30' 8" lang 26' 8" dyb , c. 60' høj

Højkirken er 61' " 32' " 23' "

Lavkirken er 26' 6" " 28' " 21' "

Sakristiet er 17' 2" " 20' 9" " 13' 6" "

Våbenh. er 13' 9" " 15' 5" " 11' 8" "

Korrundingen er 24' i diameter 19' høj.

Sideskibene er 14' 6" lang, samlet dybde af begge 46' 6" lang
højden 13'. Alt udvendig målt.

Kirken er tilstrækkelig stor til befolkningen.

Murene er af granit undtagen vaabenh. taarnet og sakristiet, der er af mursten, dog have de sidste granit til en højde af henholdsvis 5 og 3 al. fra jorden.

Taget er tækket med tagsten, dog har taarnet skifertag og korrundingen blytag.

Loftet har krydshvælvinger med undtagelse af loftet i tårnrummet, der har bjælkeloft.

Gulvet er sekskantede fliser og mursten, kun foran alteret er der brædegulv.

Spær, bjælker, lægter er af fyrretræ med enkelte egebjælker imellem. Klokken er tilstrækkelig stor og har en god klang. To almd. kirkekakkelovne ere anbragte i sideskibene. I aarene fra 1889-1907 er der gjennemsnitlig til kirkens vedligeholdelse medgaaet 512 kr. 87 ør. deri ikke medregnet renter og afdrag af kirkens gæld.

Kirken er assureret for 107600 kr. aar 1900. Det turde være tvivlsomt om denne sum er tilstrækkelig.

Kirkens gæld er 13946 kr. 49 ør. laant af kommunitetets midler, der forrentes med 4%.

Kirken er vel vedligeholdt men vilæ i løbet af 20 à 30 aar trænge til flg. reparationer:

Murværket paa taarnets syd- og vestside maa repareres grundig, til dels skalmures - 2000 kr.

Skifertaget paa taarnet omlægges og tagrender anbringes

- 600 kr. To lyduller øverst i taarnet forsynes med lemme og en lem anbringes i øverste loft over trappegangen - 70 kr.

Alle skotrender fornyes og alle sammenføjninger mellem tagværk og mur forsynes henholdsvis med bly eller zinkindlæg - 1200 kr.

Tagtømmeret paa korrundingen forsynes med en extra afstivning - 150 kr.

Kakkelovnen fornyes og skorstensforholdene bringes i orden - 1300 kr.

Den indvendige mur i sakristiet repareres - 70 kr.

Gulvet foran alteret fornyes - 75 kr.

Stolene fornyes, dog saaledes, at de udskårne forparter bevares, ligeledes træpanelet.

Gulvet under stolene belægges med brædder - 1700.

Flise og murstengulvet fuges - 150.

Alteret og altersranken restaureres - 700.

Kirken er meget anselig og har arkæologisk og historisk interesse som kirke for det tidligere Grinderslev kloster. Et smukt epitafium over en tidligere ejer af herregården Eskjær findes i tårnrummet.

Kirkesynsprotokol 1915-35. LAN, C20-6.

I henhold til ministeriets skrivelse af 30. april 1917 afholdtes d.d. (det er 18. juni 1917) i ov?? hvis ejre (det er 3 gårdmænd) har ønsket den dem paahvilende forpligtelse overfor kirken afløst. Herefter, allerede samme år, anføres kirken som selvejende, mens der ved forrige syn i 1916 var 3 ejere.

20. juni 1920:

1) Et varmekærk anbringes i kirken. Det paalægges kirkens bestyrelse at henvende sig til ministeriet og udb(ede) sig sagkyndig bistand i denne sag.

7. maj 1929:

4) Stole, gulve og paneler fornyes.

5) Det foreslaaes, at altertavle og prædikestol restaureres efter nationalmusæets anvisning.

6) Trægulvet ved altret fornyes.

18. maj 1932 nævnes, at kirkens skal gennemgå en hovedreparation.

29. sept. 1932: gulvene er lagt om, stolestaderne fornyede, ligkapel indrettet i sakristiet

Klostret

Danmarks Riges Breve 1. række, 3. bind, 1170-1199.

Jeg Niels, ved Guds gave biskop af den hellige kirke i Viborg, til Dig Svend, elskede søn, provst ved domkirken, og Dine efterfølgere, der på regelret måde efterfølger dig, helse i tidernes evige følge.

.....

Derfor har vi med dette lille skriftstykke ønsket at kundgøre for sønnerne af den almindelige kirke, vor højhellige moder, det fælles- og broderskabsforbund, som vi med Guds nåde og i kraft af vor myndighed med enstemmig samtykke fra sogneboernes side har oprettet mellem domkirkestiftelsen og St. Peders kirke i Grinderslev. Den ovennævnte St. Peders kirke skal med Gud vise domkirken al mulig ærbødighed og underdanighed. Men hovedkirken skal ikke foragte at yde den mindre kirke sin beskyttelse som en moder sin datter i overensstemmelse med havd nødvendighed forlanger. Den prior, som vil være at indsætte sammesteds, skal også i overensstemmelse med ordensreglen vælges af de brødre, der bor sammesteds. Man det gælder, at han bør stadfæstes med råd og bemyndigelse fra hovedkapitlet. Men hvis der efter dette opstår et eller andet modsætningsforhold, skal provsten, som har den største myndighed, have den endelige afgørelse i alle forhold. Men angående det, der skal rykkes op, nyplantes og pådømmes, skal han stedse i gudsfrygt være under det bånd, at han ikke må sætte sine interesser højere end retfærdigheden. Men den, der begår overgreb mod denne anordning, skal altid

Danske Kancelli. B94.

Besigtelser og andre Indleg til Skøder og Mageskifter. 1580-81.

Rigsarkivet.

Men wij haffuer begiffuett os till for^{ne} Grindersleff closter, och ther granndskett och forfarit ald closters leilighiedt, paa bøgning agger och eng, fiskeuand och andit inthett wndtagett huis ther till er. Oc efftherthj ther ickj fiendis nogenn synnderlig herlighied, till for^{ne} closters guodz med skouff fiske wand eller andit, thaa haffuer wij hagdt bønderne for os ther paa boendis er, och thennem forhørdr wiid thierris høgiste eeed, och op ragt finger, huad och huor møgit thj gaff till landgildt oc herlighiedt och huad oc huor møgit thj kunde saae och auffle som her epherfølger. Først haffuer wij besitt granndskitt och forfaritt for^{ne} Grindersløff closters wilckor och leilighed. Thaa fiendis ther till bøgning itt hus norden aff gorden indt paa

kierrigorden som er -	18 binding lang
Item ister ralingshus er -	16 binding oc brøgers och
bagers wiid enden som er -	8 binding
Item it øxenhus wester ij gorden er -	18 binding
Item it andit fæ hus strax huos er -	11 bindinge
En guod ladehus er -	24 binding <i>meth</i> kuor ij bode ender
En stald øster ij gorden er -	15 binding
Ett anditt lidit hus wester for brøgersit er -	14 binding

Oc er alle for^{ne} huse thagt *meth* stro thag, oc slagit *meth* lier.

Ther nest haffuer wij offuer dragit ald for^{ne} closters eigendom agger eng fiske wand och ald closters rette thilleg och thise leilighed grandgiffueligen forfaritth, oc efftertj wij ickj haffuer kund bekomit nogen jordbøger eller gamble breffue ad forfare wdj, om same closter haffuer standen for nogen landgielid, oc huor møgitt. Eye heller nogen wise register aff regenskaber, huad och huor møgit ther kunde saaes och biergis till aarligen, men thenom førdrett aff Kield Juell salig Niels Kiildsens arffuinge. Thaa haffuer hand giffuit for suar, att huis breffuer ther fandis, stud *meth* alle med arffuings forzeglinng, saa hand icke kunde faae thennom. Saa haffuer

Viborg bisp. Stiftsbog over kirker 1678-81.

LAN, C2-90.

Grinderslev:

NB. Om gamle documenter og brefue denne kirche angaaende, mælder sognepræsten hr. Peder Hissel udj sin derom effter begiering gjorde underretning, her indlefueret den 15 februar 1679 saaledis: Huad sig Grinderslef kirches oc closters brefue oc documenter er anlangendes, hafuer jeg med den velb. frue her paa steddets mig derom flittelig bespurt, som beretter hendes *salige* mand velb. Waldemar Lyche at hafue efftersøgt saadant i Wiborg domkirke, huor alle kirchens oc closterets brefve i forige tider effter bispernes befaling i een af de gamle kister vaar indlagt och forvaret, endeel af fryct for ildebrand, effter som det vaar et fattigt closter, oc i munchenes tid tact med straae tag, som engang vaar afbrendt, oc endeel fordj samme kirche effter fundatzen vaar lagt til Viborg domkirke.

D. Kanc. D 102b. Rigsarkivet.

Efterretninger om købstæderne og amterne, indsendte i henhold til oversekretærens skrivelse 6. april 1743. 1743-46.

, af g^o træbygning som a^o 1647 af obriste Waldemar Løche skal være opsat

Skivehus amt – 1789. Topografiske indberetninger 1743.

LAN, B3A-11A.

30. Grinderslev Closter borge gaardsbøgning er bestaaende af 3^{de} huuse nemlig den østerste huus, gammel bøgning toe loft høye, som er bøget af oberst Waldemar Lyche, a^o 1647, den norderste huus er gammel og schrøbelig, og ey vides naar, eller af hvem er bøget, den 3^{de} huus vesten i gaarden er a^o 1722 ladet bøge af frøchen Anne Lyche. Sigis vel, at i gamle tiider skal være kaldet Grønderslef Closter som der ogsaa findis i Aren Huitfelds crønike, at en bye som nu kaldis Grinderslef, hvor af gaarden har sin nafn Grinderslef Closter, da hafver været kaldet Grønderslef, hvor af kand sluttis, gaarden da ogsaa hafver været kaldet Grønderslef Closter, men naar nafnet er forandrit vidis iche. (fra 1743)

Fra Testrups klostre og kirker i Viborg stift (vgl. bib.):

4. Grindeslef closter er beliggende i Salling 1 fierding vej fra Hvalpsund, er nu en herregaard og beboes af en jomfrue af de Lycher. A^o 1176 er S^{te} Peders kirke til Gryndeslef lagt til eller under Vor Frue kirke i Wiborg, i biskop Nielses tiid, ligesom og forhen S^t Mortens kirke paa Fuurland, var ligeleedes lagt under domkirken i Wiborg, hvilket pave Alexander a^o 1164 har stadfæstet til benevent.

(Det tredje slags munke i Wiborg kaltis hvide brødre vare egentlig Augustiner munke. Disse boede i Jomfru Marie Closter ved domkirken. Disse gienge i hvide klæder, uden alleene en sort overkappe, bunden med et leder belte og hafde augustinii ordriis regel.)

Pulpiturer, stole

Seddelarkivet til "Indlæg til Registre og Tegnelser, B160" (skufferne 14-18 inc.)

Rigsarkivet.

12. 04. 1642: Niels Parsbergh ansøger om at maatte have sin stolstade til Eschier i Thiese kirke, eftersom der i Grindesløff sogn ligger tre herregaarde, foruden Eschier, nemlig Astrup, Grendesløff closter og Nøregaardtt, saa at han ikke kan staa uden alene i sin stolstade, medens der ingen herregaarde ligger i Thisse sogn.

Danske kancelli, B160. 1572-1650. Indlæg til Registre og Tegnelser. 12.04.1642.

Rigsarkivet (mikrofilm 45316):

Efftersom der vdi Grendeløff sognen, som min gaard
Eskier ligger vdj, ehr och der foruden threj andre hær-
re gaarde vdj belegendis som ere Astrup, Grendesløff-
kloster och Nøregaardtt saa att der ere fiere herregaarde
vdj *forschreffne* Grendesløff sognen belegendis och jeg der
offuer haar meged ringe pladtz och rom, vdj min stoell
sttaade i *forschreffne* Grendesløff kiercke, saa att jeg icke kand
sttaae vden allenne i same min stoellsttaade effterdj
velbyrdige mand Valldemoer Lycke thill Grendløff kloster,
och søger same sttoell staade med mig ehr fordj thill,
Kongelig *Mayestetz* min allernaadigste herre och køningh min vn-
derdanigste, och ydmygelige bønn och begiering, att
hans *mayestetz* allernaadigste vell beuilge mig att maae
haffue min sttoell staade thill Eskier, vdj Thise kiercke
som liigger mig vedtt Eskier langtt nærmer enndtt som
forschreffne Grendesløff kiercke, anseendis att der ellers ingen
anden herre gaarde ehre ligendis vdj *forschreffne* Thise sognen, och
jeg thill med ehr offuerbødig sielff att bekoste min
sttoell staade i *forschreffne* Thise kiercke, samme kiercke vden schaade.
Och formoeder mig her paa Hans *Mayestetz* allernaadigste
suar och erklering. Och forbliffuer jeg Eders Kongelige

Mayestetz vnderdännigste och throe thienere alltid. Aff

Esckierd 12. aprilis 1642. Niels Parsbergh

Egen haand

KB 1642-1643.

26 april 1642:

Miss. til Mogens Sehested og m. Wichmand Hasenbart. Niels Parsberg til Esckierd har berettet, at der i Grinderslef sogn, som hans gaard ligger i, ligger 3 andre herregaarde, nemlig Aastrup, Grindersløf Kloster og Nørgaard, saa de er 4 tilhobe, hvorfor han kun har ringe plads i hans stolestade der i kirken. Han har derfor begæret, at han maa faa bevilget stolestade til Esckierd i Tise kirke, som ligger langt nærmere ved Esckierd end Grindersløf kirke. Adressaterne skal undersøge sagen og snarest indsende erklæring til kancelliet, om saadant kan ske uden skade for kronen og andre. J.T. 10, 443. K.

En lignende forespørgsel som ovenstående sendes 11. nov. 1642 til Mogens Sehested og m. Frants Nielsen Rosenberg. Bevillingen er ikke fundet - er den givet?

Seddelarkivet til "Indlæg til Registre og Tegnelser, B160" (skufferne 14-18 inc.)

Rigsarkivet.

14. 03. 1649: Ebbe Willfeldt erklærer paa forespørgsel, at der intet kan være til hinder for at bevilge Woldemar Løche et stolestade i altergulvet i Grindissløff kloster kirke, hvorom han har andraget **Danske Kancelli. B 160. 1572-1650. Indlæg til Registre og Tegnelser. 14.03.1649.**

Rigsarkivet (mikrofilm 45322):

Aller naadigste herre och kőningh.

Haffuer jeg vnderdännigst bekommit Hanns Kongelige Mayestetz

min aller naadigste herre och konngis messive och befal-

ling, indholdennde om et stoellstaade udj Grindesløff-

kloster kiercke, i altterguolffuet, som Woldemor

Løcke vnderdännigst begierere. Huor paa jeg

mig vnderdännigst schulle erklerre, om det nogen

aff addellenn der i sognet kunde verre præjudicierlig

des leyllighed. Och omstende jeg mig haffue erkyndiget.
Och befindis at *forschreffne* Woldemar Løckis faders
fader Erich Løche till Eskierd, dend tiid leensmand
her paa Schiffuehuus, haffuer ladet gjørre samme
stoelle, och ladet dennom sette udj alterguolffuet
huor paa hanns waabenn finndis. Och haffuer
samme stoelle, nu udj een rom tiid, staanden ledig,
saa ingen haffuer staaed der udj, vden addellen der
i sognet, haffuer vndertiiden gaaed udj dennom,
naar die erre gangen till alters. Huilcket sig
ingen till nogen rettighed kand tileigne. Effterdj
een huer aff addellenn, der forudenn haffuer dieris
stoelle udj kierchenn, som de udj staar, med mindre
det aff Hanns *Kongelige Mayestetz* naadigst seerdellis vaar
beuilget. Effterdj samme kierche, Hans *Kongelige Mayestet*
och kronnen tilhører, och ey erre brugelig herudj *Danmark*
at nogen addell haffuer seerdellis stoelle /: foruden
dieris rette ordinarie stoelle :/ at staa udj naar
die ganger till Herrens boerde. Formenner
derfor at samme stoelle, nocksom kand beuilgis *forbemelte*
Waldemor Løcke, naar hand for hans persohnn affstaaer
det stoellstaade, hoes Niels Pasbergh, som hand nu vdj
staaer, effterdj rommet i samme stoell, falder noget traggt
for dennom beggj at stannde. Dette Hanns *Kongelige*
Mayestetz tillwnderdannigste berettning, effter høyeste beme(lte)
Hanns *Kongelige Mayestetz* naadigste befallingh. Datum
Schiffuehuus den 14. martij *anno* 1649

Ebbe Wllefeldt

Egen haand

KB 1650

23. marts 1650 (Kbh.):

Bevilling. Valdemar Lykke har anholdt om et stolestade i Grinderslevkloster kirke på altergulvet. Da hr. Ebbe Jacobsen Ulfeldt har erklæret, at det uden (nogens) præjudice kan forundes ham, bevilges det ham, dog at han skal afstå det stolestade >>hos<< Niels Parsberg, som han hidtil har brugt. JR, 11, 270.

Kronens Skøder II. 1648-1688. (ved F. J. West)

22. sept. 1654 – Kgl. stadfæstelse af en bevilling, hvorved det tillades Voldemar Lyche til Grindeslef Kloster, Oberst over det jydsk Regiment til Fods, at opbygge et pulpitur i Grinderslef Klosters Kirke bag Altret og at aabne en dør i Kirken, som Prioren i Klostret tilforn havde sin gang igennem, mod at han giver til sin nævnte Sognekirke sit store Sejrværk med en stafferet Skive, som han paa egen Bekostning skal opsætte i Taarnet, at slaa paa den store Klokke, og tillige giver den, som skal tage vare paa samme Sejrværk, Landgilden af 1 Bol i Hinborg H., Otting S. og By, hvilken Landgilde altid herefter skal følge Kirken til samme Brug; dog forbeholdes Herligheden af samme Bol Voldemar Lyche og hans Arvinger til Grindeslef Kloster. J.R. 12 319b. Kanc.

LAN, C20-27 (Salling provsti):

21. maj 1885, min. skrivelse nr. 50:

det bifaldes (Af Min. for Kirke- og Undervisningsvæsenet), at de 6 gamle endestykker af stolestader anbringes paa deres fordums plads ved de øverste stole i kirken paa begge sider af midtergangen, hvilket maa udføres med største omhu og under architectens personlige ledelse, samt selvfølgelig saaledes at der ingen forandring foretages ved deres form og skikkelse, ligesom de heller ikke maa overmales eller deslige. (Personerne/slægten bag våbnene er tilsyneladende beskrevet helt rigtig i Sallinglands Kirker)

If. Daugaards Klosterhist. har kirken en herlig resonanti men uskjønne lukkede stole og pulpituer dæmpe . . .

Cultus-Min. 1. Dept. Rigsarkivet.

C1281, 2823, 2887. Fra Hother Paludans forslag 11. aug. 1877.

Det foreslaaes derfor, at døren mod øst i chorrundingen tilmures, den er rimeligviis i sin tid aabnet, for at give adgang til den stol, som klostergaardens eier benyttede og som var anbragt lige over alteret i chorrundingen, men nu er borttaget.

Viborg bisp.

Diverse Indberetninger til stiftsøvrigheden. 1805-1816.

LAN, C2-792.

Udsnit af synsforretning fra 1808:

7. At oberst Waldemar Lykke og frue Sophie Reetz

har, med kongelig tilladelse, opført Grinderslev

closter stoel bag alteret i linie med alter-

taulen 1654. Sees af paaskrivten, hvor tillige

læses følgende:

tandem fit surculus arbor, vivite concordes, vita rosa est

Reataureringen i 1878 og 1885-89

Cultus-Min. 1. Dept. Rigsarkivet. (C1281, 2823, 2887)

Afskrift: Fra Hother Paludans forslag (11. aug. 1877).

Ifølge anmodning fra værgerne for Grinderslev klosterkirke har jeg den 6^{te} ds. foretaget et syn og en omhyggelig undersøgelse af denne kirke, saavidt angaaer choret og chorrundingen, og derefter kommen til følgende resultat.

Granitbeklædningen om chorrundingen er løsnet overalt, og det vil være nødvendigt at nedtage og omsætte den, hvorved selvfølgelig den oprindelige stil bliver at gennemføre. Det foreslaes derfor, at døren mod øst i chorrundingen tilmures, den er rimeligviis i sin tid aabnet, for at give adgang til den stol, som klostergaardens eier benyttede og som var anbragt lige over alteret i chorrundingen, men nu er borttaget. - Granitskifterne maa her gennemføres i høide med de tilstødende skifter og med de paa samme værende profiler. - Bagmuren bag granitbeklædningen tilligemed halvkuppel-hvælvingen over chorrundingen, der begge ere opførte af raa kampesteen ere tilsyneladende stærke nok til at kunne blive staaende, medens ommuringen af granitbeklædningen foretages og derved vil spares betydeligt arbeide og materiale. Den murede pille, der støtter chorrundingens hvælving i toppunktet og som næsten ganske skjules af alteret, saa at den ikke sees meget fra kirken, maatte da blive staaende, ligeledes ville det saaledes undgaaes at nedtage og omlægge blytaget paa chorrundingen, som tilligemed tagværket er i god stand. Da choret og chorrundingen staaer i sin oprindelige skikkelse og høide, vil det formeentlig være rettest at sokkelen forbliver i sin nuværende høide, kun at de steen omsættes, som maatte være bragte ud af retning. Det tredje sokkelskifte, det underste, kan næppe være at betragte som andet end en fod for sokkelen, da det ikke er forarbeidet med den omhu, som de øvrige skifter og det vil saaledes være en tvivlsom vinding, at faae det løftet over grunden.

Hvad choret angaaer, da maa det vel indrømmes at den mod syd anbragte klodsede pille vanzirer bygningen meget, men den gjør tillige den nytte væsentlig at støtte sydsiden af choret, og da den østlige deel af denne derhos er ommuret for 17-18 aar siden, skjønnes det ikke rettere end at sydsiden vil kunne staae endnu i en deel aar, skjøndt ommuringen i sin tid er daarligt udført. Tagværket er ogsaa simpelt, hvad skoene og deres forbindelse med spær og stolper angaae, men vil kunne repareres uden at nedtages, ligesom der ikke skjønnes at være anledning til at oplægge bly paa nordsiden, da kirken i øvrigt, paa chorets sydside nær, er teglhængt, og udgiften til blytaget meget betydelig. - Det foreslaes derfor at ommure granitbeklædningen paa chorrundingen paa

den i medfølgende overslag nærmere angivne maade, samt at reparere tagværket paa choret og støtte remmen paa nordsiden ved opmuringen af en muur under samme, medens arbeidet ved sydsidensommuring udsættes, indtil den nødvendiggjøres paa grund af brøstfældighed. - Naar dette en gang maatte indtræde, bortfjernes pillen paa sydsiden og blyindfattede ruder anbringes i vinduesaabninger med granitindfatning istedetfor de nuværende trævinduer af forskjellig form indfatte med murværk.

Hother Paludan

Viborg den 11^{te} august 1877

Cultus-Min. 1. Dept. C 1281, Rigsarkivet.

Notater mærket privat:

Grinderslev kirke 1877 C 1281

(@: chor og absis)

Ved Uldalls forslag hjar jeg at bemærke:

Uden nogen som helst nødvendighed forandrer han det gamle vindue paa absis, idet han gjør lysningen deri langt større.

Det er vilkaarligt, at han flytter det ovale ornament, som findes i toppen af flere af buerne paa absis, fra de to yderste buer til de 2 mellemste imod nord. Udeladelsen paa det sidstye sted kan have været et lune hos bygmesteren.

De af Uldall foreslaaede 2 vinduer paa choret, imod syd, ere lidt vel store.

At løfte chorets og absis sokkel op for at bringe den i niveau med den i sit oprindelige leie ikke længere værende sokkel paa langhuset sydside, forekommer mig forskrækkelig urimligt.

Cultus-Min. 1. Dept. C 1281, Rigsarkivet.

Udsnit af brev fra 20. aug. 1878:

Da det under arbeidet ved ombygningen af chorrundingen paa Grindeslev kirke har vist sig at være nødvendigt samtidig at ombygge chorets sydside efter den foreliggende plan, have værgerne med provstens og bygningsinspecteurens tilladelse paabegyndt dette arbeide.

Som følge heraf tillade undertegnede værger sig herved underdanigst at ansøge det høie ministerium om tilladelse til, saaledes som i professor Walthers forslag til kirkens restauration er

antyd det at maatte oplægge tegltag paa chorets sydside istedetfor blytaget, da dette med undtagelse af chorrundingen var det eneste blytag, der fandtes paa kirken

Cultus-Min. 1. Dept. C 1281. Rigsarkivet.

Udskrift:

Extraordinairt syn over Grinderslev kirke

d. 27 novb. 1878

Et extraordinairt syn afholdtes til bedømmelse af de ved kirken i sommerens løb fuldførte arbejder.

Tilstede var professor bygningsinspecteur Walther, der derom var anmodet af ministeriet.

Det befandtes, at de afsluttede arbejder: chorrundings opførelse fra grunden af, chorets søndre mur ligeledes, hvælvingerne over choret og absis samt tagværket over samme, alt er opført i overensstemmelse med kirkeministeriets resolut. af 12 decb f. a. og 13 septb d. a., saa at synet ikke finder anledning til derover at bemærke videre.

Med hensyn til de kirken omgivende jordsmon, navnlig øst og syd for samme, bemærkes, at en afgravning maa finde sted for at aflede vandet; denne bør foretages saaledes at der mindst 6 alen østlig ud fra chorrundingen gives jordsmonnet et passende fald fra fundamentskiftet, og denne afgravning fortsættes paa søndre side af kirken saa vandet kan have sit løb mod vest. - Denne afgravning maa foretages i vinterens løb og være fuldført til næste aars syn, ved hvilket bestemmelse kan tages om brolægning som fortoug.

Herefter omtaler afskriften

- ◆ murbrokkers bortskaffelse
- ◆ endestykkerne af stolestaderne

Grinderslev-Grønning-Tise Præstearkiv. Embedets breve, 1859-79.

LAN, C206B-16.

Provst Møller til pastor Stochholm:

Ministeriet for Kirke- og Undervisningsvæsenet har under 12^{te} d.m. tilskrevet mig saaledes:

Efterat synet ved sin i 1878 afholdte forretning over Grinderslev kirke havde udtalt, at det fremdeles ansaae chorrundingen for aldeles upaalidelig, og ansaae det for fornødent, at den omsattes, og derfor havde forlangt en tegning til istandsættelse af chorrundingen og de tilstødende partier af chormuren, og efterat kirkeværgerne ved synsforretningen iaar i overensstemmelse hermed havde fremlagt en plan til dette arbeide forfattet af architect Uldall, hvis udførelse beløb sig til ca. 7907 kr, er denne sag bleven forelagt ministeriet saavel ved at gjennem d. h. hertil indkommet andragende fra synet, der billiger den fremlagte plan som ved et direkte modtaget andragende fra kirkeværgerne, der gjøre indsigelse imod, at der gives arbeidet et saadant omfang som foreslaaet i denne plan, og have tilveiebragt en ny plan, forfattet af architect Paludan, som de anholde om maa blive lagt til grund for, hvad der vil blive fordret, saaledes at den, forsaavidt ministeriet ikke maatte billige den, prøves ved et særligt syn.

I anledning heraf skulde ministeriet, der ikke har fundet, at der i nærværende tilfælde var anledning til afholdelse af et særligt syn, men derimod, som allerede meddeelt i skrivelse af 3^{die} october sidstleden, har ladet den kongelige bygningsinspecteur foretage en undersøgelse af kirken for at afgive skjøn om, hvilket omfang det vil være nødvendigt at give de arbeider, som chorets og chorrundingsens tilstand udkræve, nu efter at have modtaget bygningsinspecteurs beretning tjenstligst melde til behagelig efterretning og videre bekendtgjørelse for synet og kirkeværgerne, at det herved tillades, at der for øjeblikket ikke udføres videre end de i architect Paludans plan foreslaaede arbeider, dog saaledes, at ved chorrundingen tillige bagmuring og halvkuppelen ommures, at granitstenene i buen mellem chorrundingen og choret ommures og renses, at chornichen med kuppel indvendig afpukses, at den muurpille, der nu støtter kuppelen, borttages, samt at tegltaget paa chorets nordside omlægges tildeels med nye steen og omlægtes tildeels med nye lægter. Udgifterne ved dette arbeide vil ifølge bygningsinspecteurs opgivende omtrent blive:

Chorrundingen og chorets istandsættelse efter Paludans overslag	c. 2050 kr
Tillæg for bagmuring paa chorrundingen og deraf følgende nedtagelse og opsætning af taqgværket samt omtækning af blytaget c.	1000 kr
Nedtagelse af en muurpille bag alteret og anden befæstigelse af altertavlen samt rensning af granitstenene i buen ved absis	200 kr
Istandsættelse af lægtning og omlægning af tegltaget	

paa chorets nordside, med tillæg af lægter og teglsteen

c. 130 □ alen a 1 1/5 kr

150 kr

tilsammen c. 3406

Det maa derhos iagttages, at døren paa chorrundingen afskaffes paa den af Paludan foreslaaede maade (nemlig saaledes at granitskifterne gennemføres i høide med de tilstødende skifter og forsynes med de paa samme værende profiler), medens i det sted den gamle sidedør paa chorets søndre væg aabnes. Ministeriet for sit vedkommende vil dog ikke have noget imod, at aabningen af den sidstnævnte dør først udføres senere samtidig med en eventuel istandsættelse af chorets søndre muur. Endvidere maa vinduet paa chorrundingen ganske beholde sin hidtilværende form og størrelse, og dets lysning ikke udvides. - Skulde det efter qvaderstenenes nedtagelse bekræfte sig, at i tidens løb nogle af stenene øverst i buerne paa chorrundingen ere blevne ombyttede indbyrdes, da maa denne forandring rettes efter nærmere anvisning af den kongelige bygningsinspecteur.

Det tilføies, at arbeidet, af hensyn til, at kirken der har betydning som kirkeligt bygningsværk, ikke skal forringes, maa udføres med særlig omhu og ledes af en duelig architect. Den kongelige bygningsinspecteur er anmodet om at ledsage synet ved afsyningen - For at bidrage til at forebygge, at der kunde blive spørgsmaal om at omgjøre arbeidet, efterat det var fuldført eller i alt fald rykket længere frem, bør der tillige gives bygningsinspecteuren leilighed til af og til at bese det under udførelsen, dog uden udgift for tiendeieren, hvorfor der paa forlangende bør meddeles ham underretning om, hvor langt arbeidet er fremskredet.

Det bemærkes, at arbeidet paa muurværket og muurværkets nedtagelse ikke maa paabegyndes før til 15^{de} mai 1878, for at der kan blive leilighed for det offentlige til forinden at lade foretage en undersøgelse med hensyn til malerier, der kunde være skjulte under hvidtekalken.

Hele byggearbeidet maa være færdigt til den 15^{de} august.

Denne ministeriets resolution vil være at indføre i synsbogen, ved hvilken derhos Paludans hoslagt med overslag tilbagefølgende forslag vil være at opbevare, efterat der af provsten er meddeelt værgerne en bekræftet afskrift af samme. Tegningerne af Uldall, der følge tilbage hermed, bør opbevares i provstearchivet, i alt fald efterat de, der fremstille det nuværende, ere blevne benyttede ved arbeidet.

Hvilket tjenstligst meddeles d. hvdghed til behagelig efterretning og fornøden iagttagelse. (Resolutionen bygger på Walthers indberetning af 18de november 1877 i Cultus-Min. 1. Dept. C1281, Rigsarkivet – se fotokopi af kladden fra BÅ)

15. apr. 1878, provst Møller skriver til pastor Stochholm:

Værgernes ansøgning om "fritagelse for at ommure bagmuringen paa chorrundingen og halvkuppoelen, dersom det under istandsættelsesarbeidet paa choret viser sig, at bagmuringen er stærk nok" kan ikke bevilges.

19 sept. 1878, Møller skriver til Stochholm:

"Hvad blytaget paa chorets sydside angaar, da vil ministeriet ikke have noget imod at det forandres til tegl". Kirken må beholde pengene.

Skrivelse af 14. okt. 1878:

"restaurationsarbejderne i det hele ere afsluttede, saa at det fornødne eftersyn kan holdes".

Aarhus. Bygningsinspektoret. Forskellige kirker E. – G. ca. 1850-1905.

LAN, B239- 121.

12 sept. 1877. Synet "kræver":

1. korrunding og bagmur ommures
2. granitkvadrene i buen mellem korrunding og kor ommures og renses
3. korrunding med kuppel indvendig afpukses
4. murpillen bag alteret, der støtter kuplen, fjernes
5. tegltaget på korets nordside omlægges
6. døren på korrundingen fjernes efter Paludans forslag, idet granitskifterne gennemføres
7. præstedøren åbnes
8. Vindueslysningen på korrundingen må ikke udvides
9. Uldalls tegninger bør opbevares i provstearkivet

Min. til biskoppen. 12 dec. 1877:

1. at ved chorrundingen tillige bagmuringen og halvkuppelen ommures
2. at granitstenene i buen mellem chorrundingen og choret ommures og renses
3. at chornichen med kuppel indvendig afpudses
4. at den murpille, der nu støtter kuppelen, borttages
5. at tegltaget paa chorets nordside omlægges til deels med nye steen og omlægges tildeels med nye legter

12 dec. 1877: Burman-Becker

De modtagne tegninger af det østlige parti af kirken, for hvilke man herved takker herr professoren, ere blevne afgivne til opbevaring i det antiqvariske. topografiske arkiv ved det Kongelige Museum for nordiske Oldsager

18 marts 1878: Min. udbeder sig en udtalelse fra Walther i anledning af kirkeværgernes ansøgning om "fritagelse for at ommure bagmuringen ved chorrundingen og halvkuppelen, der fundet under istandsættelsesarbeidet paa choret viser sig at bagmuringen er stærk nok samt om een henstand til næste aar med borttagelsen af murpillen. der støtter kuppelen, og med omlægning af tegltaget paa chorets nordside.

20. marts 1878: Walther til Min.

I anledning heraf skal jeg tillade mig at bemærke at bygningen ved murværket i chorrundingen er i den grad ? og uden forbindelse mellem de enkelte sten at det bestemt maa tilraades at nedtage disse partier, selv om det er muligt at holde dem i stilling medens den gl., granitbeklædning nedtages og paany opføres.

25. maj 1878: Indberetning af Kornerup (hans kladde? – mange overstregninger og rettelser)

1. Her nævnes, at der ikke var kalkmaleri i apsis
2. "Ikke heller paa chorets eller kirkens sidemure fandtes der nogen Levning af en ældre med bygningen samtidig maling."
3. Om kalkmalerier i koret skrives:
 - "der opdagedes strax her baade paa Ribbernes Underflade og paa Skjoldbuerne en malet Dekoration i Renaissancetil omtrent fra 1550"
 - Her fortælles, at det endnu stående "hjørne" med kalkmaleri afdækkes

- "Paa Hvælvingskapperne fandt jeg intet
4. Om skibets andet fag: "men længere mod Vest paa Skibets næste Hvælving ophørte Dekorationen aldeles"
 5. Om det store epetafium i tårnrummet: "Paa den allerede omtalte Dækplade (hovedpladen med Lykke-familien) staar til højre Evangelisten Marcus; men denne Figur er i en saa beskadiget Tilstand, Hovedet m.m. mangler, saa" . . .

11/7-1878:Paludan til Walther

- ◆ Den øverste sokkel paa Grinderslev kirkes chorrunding vil blive hensat paa mandag og tirsdag i næste uge.
- ◆ Efter hvad jeg har seet paa stedet i dag, vil det ikke kunne lade sig gjøre, saaledes som Uldalls tegning angiver, at flytte om med de buer der ere forsynede med knapper, uden deelvis at omhugge hele buepartiet

4/9-1878: nødvendigt at ombygge søndre kormur.

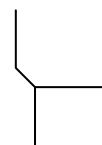
7/9-1878 (Paludan til Walther):

Taget rejses på mandag.

"Arbeidet er udført ganske efter Uldalls tegning, dog er sokkelhøiden ikke forandret, men ligesom før, den samme som paa choret og lavere end høikirkens sokkel. Endvidere er det øverste skifte (altså på koret) forsynet med samme profil, som paa rundingen, da der nemlig ved nedbrydningen fandtes en stor deel steen med dette profil, navnlig i det øverste skifte indvendig, og jeg har tænkt at de tillige have været an-

bragt som gesims.

Endelig er den gamle tagkonstruktion anvendt paany.



.
Den store vansirende ankerbjælke i choret er borttaget og erstattet af en 3 tom. jernstang med anker paa begge ender, der er bleven lagt høiere op, for at støtte muren hvor trykket af hvælvingen falder."

8. sept. 1878: Walther til Min.

(korrundingen tildels opført ved besøget den 2. august?, enig i at ommure østre ende af kormuren)

Architekt Paludan som vare tilstede, paaviste at chorets søndre side efter nedbrydningen af chorrundingen havde forskudt sig temmelig betydelig fra d(et) østlige hjørne til dens midte hvor fra en støttepille er anbragt i en nyere tid. Jeg var enig med architekt Paludan i at det vilde blive aldeles nødvendig med at ommure denne del af choret i firbindelse med halvkuppelens over chorrundingen og jeg raadede kirkens værger til i denne anledning snarest mulig at indberette sagen til ministeriet den allerede udførte ombygning fra architekt Paludan angaaende den allerede udførte ombygning af det omhandlede parti af choret, hvoraf fremgår, at arbeidet er udført ganske efter archit. Uldalls tegning, dog fandtes at sokkelhøiden ikke er forandret, som af Uldall foreslaaet, men har beholdt den samme høide som tidligere, samt at den gamle tagconstruction er anvendt paany, istedetfor den af Uldall foreslaaede construction med hængesøjle. Vinduerne ere saaledes udførte i henhold til Uldalls tegning og den tilmurede dør i dette parti af choret (dvs. præstedøren) er aabnet paany.

13. sept. 1878: (Min. til biskoppen)

Der gives tilladelse til at erstatte blytaget på korets sydside med tegl

21/9-1878: Brev fra Paludan til Walther.

" hvælvingerne i choret ganske vist er nedstyrtet, men da den før nedstyrtningen tildels var understøttet af buestilling, som anvendes paany ved gjenopførelsen, bliver ribbernes form nøjagtig den samme som ved den gamle hvælvings. Den ene af gjordbuerne staar endnu og bliver staaende ligeledes den pille, hvorpaa profesor Kornerup har fundet kalkmalerier". "Om det er mulig at give kapperne mellem ribberne nøiagtig samme form som de gamle, skal jeg vanskelig kunne sige, men de skulle i hvert fald faa stærk buesving, som var caracteristisk for den gamle hvælvning."

Østgavlen af koret var fuldført og forsynet med **granitbeklædning** over apsidens tag.

4/12-1878: Brev fra Walther til ven (Fjeldskov)

Om, at epitafiet i tårnrummet skal sættes i stand.

14. maj 1881:

- træankeret fjernes i skibet, jernanker opsættes (planens fase V)
- våbenhuset fornyes efter Paludans forslag

27. maj 1881:

(det kører efter Walthers plan)

1. Der bør gives de partier af hovedskibet som mod nord sees vest for sideskibet indtil taarnet og ovenover sideskibet, en granitbeklædning af kvadre i lighed med sydsiden.
2. Ministeriet finder ikke føie til at fordre, at taarnet tækkes med skifer (det må Paludan have foreslået), men kun at tagstenene ved omtækningen understryges med god portland Cement og hænges i galvaniserede kroge.
3. Til de af professor Walther anførte foranstaltninger med hensyn til taarnets indre føies, at der i det mellemste taarnrum maa anbringes en trappe med gelænder for at lette adgangen til klokkerummet, eftersom klokken for fremtiden bør ringes fra klokkerummet af.
4. Ministefriet maa henlede opmærksomheden paa, at professor Walthers bemærkning om, at ved omsætning af granitbeklædningen paa skibets søndre mur de ældre granitkvadre ordnes ganske paa samme maade som nu, nøie maa følges, hvorfor kvadrene bør nummereres før nedtagningen - og navnlig paa, at de enkelte steen, der have fremspringende ujævnheder, maae indsættes paany nøjagtig paa den plads, hvor de for tiden sidde. - Hvis en overliggersteen til en portal (tympanon) endnu findes paa kirkegaarden (Kirkehistoriske Samlinger 2, 6, 728), maa den anbringes paa en passende plads paa bygningen efter nærværende indstilling til ministeriet derom.
5. Sporene af den nordre portal paa den indvendige side af skibets nordre væg, bør bevares, istedenfor, som af Paludan foreslaaet, at overmures.
6. Forsaavidt professor Walther i sin beretning har reist spørgsmaal om enten at istandsætte det ved choret værende sacristi eller hellere at borttage denne tilbygning (det må man ikke)

29/6-1885: Bagmuren i sydmuren kunne blive stående (der er understøttet). " . . . de fremspringende kragsten i den gamle mur hidrørte fra bindesten, som ligger langt ind i bagmuren og mulig gaa helt igjennem denne. Der er ogsaa fremkommen flere sten af samme slags som ikke tidligere vare synlige udvendig. For ikke at svække muren og løbe nogen risiko for bagmur og

hvælvinger, saavel som for soliditeten i den hele mur, som jo ved disse bindersten holdes fortrinlig sammen til et hele, har jeg ikke turdet løsne og udtage disse bindersten, der nu da muren ved grunden er rykket 6 (en afrivning) frem heller ikke mere ville blive synlige udenfor fladen af granitbeklædningen, saaledes som tidligere." (på grundplanen for restaureringen flugter skibets flankemure med tårnets, i dag springer de lidt frem foran tårnet på grund af omtalte fremrykning. Hother Paludan foreslår i et andet brev at give også nordmuren et fremspring. Det ses at være sket.) Den gamle tympanon anbringes "over døren fra våbenhus til kirken, hvor den endnu er stor nok, idet bredden af denne dør kun er 1 al. 20 tom. Dørfalsstenene som fandtes at være af granit blive da fortsatte op under tympanonen og rensede. - De to yderste false om døren ere mursten med noget iblandet granit og tænkes pudsede."

I en kort ikke underskrevet og dateret beskrivelse (stadig i bygningsinspektoratets arkiv) af Grinderslev kirke står der:

En smuk altertavle (Christus og disiplene i Emaus) malet af frøken Caspare Preetzmann, blev i aaret 1841 foræret kirken af dronning Caroline Amalie.

Kopi af Kornerups indberetning stadig i bygningsinspektoratets arkiv:

På Erik Lykkes epitafium skal Marcus (hoved m.m. mangler) stå til højre for beskueren på dækpladen, mens den fjerde evangelist, Mathæus, til venstre på dækpladen mangler. Omkring den lille tavle over hovedfeltet står Lucas og Johannes.

Cultus-Min. 1. Dept. F 1059, Rigsarkivet

Undertegnede tillader sig herved efter samraad med kirkens værger underdanigst at andrage det høie Ministerium for Kirke og Undervisningsvæsenet om tilladelse til at foretage nogle ændringer i planen for restaurationen af Grinderslev kirkes taarn nemlig:

1. at taarnet udvendig ved restaurationen bliver rødt, saaledes at det staar med murstenenes farve istedetfor at hvidtes.
2. at vinduerne i taarnets nederste del indsættes i de nuværende vinduesaabninger istedetfor at udvides og løftes op omtrent i høide med høikirkens vinduer.
3. at lydhullerne beholde samme brede som nu, istedetfor at udvides og forhøies.
4. at vinduet i taarnets vestside forsynes med murstensindfatning over granitbeklædningen.

Til begrundelse for disse ændringer tillader jeg mig ad 1 at fremføre, at taarnets røde farve formentlig vil harmonere bedre med kirkens tegltage, samt med det ny vaabenhus, der er opført af røde munkesten og med sakristiet paa nordsiden, der ogsaa efter restaurationen vil blive rødt over granitbeklædningen. Herved undgaaes tillige den aarlige hvidtning, der foruden at medføre bekostning, vanskeligt kan udføres uden at overstænke kirkens tag og granitbeklædningen paa taarnets underste del.

Ad 2 bemærkes, at der i taarnet er tilstrækkeligt lys fra de nuværende to vinduer, saa at de ikke af den grund behøve at forstørres, at det formentlig vil virke uheldigt paa lysforholdene at hæve vinduerne saameget som foreslaaet, da der derved vil falde mindre lys ind i skibets vestre og mørkeste del, formedelst taarnbuens ringe høide og endelig, at arbeidet ved en saa betydelig forandring af vinduesaabningerne vil blive meget besværligt og ikke heldigt for taarnets soliditet, da murene her have en tykkelse af c. 3½ alen.

Ad punct 3 bemærkes, at de mindre lyd huller formentlig ville harmonere bedre med de mindre vinduer end de tidligere foreslaaede større, ligesom de ogsaa medføre mindre forandring ved det nuværende murværk.

Ad punct 4 maa det antages at være heldigere at ophøre med granitindfatningen om vinduet i samme høide som den øvrige granitbeklædning paa vestsiden og derover at mure vinduesindfatningen med munkesten.

I det haab, at det høie ministerium maatte finde anledning til at bevillige disse ændringer tegner jeg

underdanigst

Hother Paludan

Viborg d. 24^{de} februar 1888

4 blade tegninger medfølge.

Kirkesynet har intet mod de foreslaaede ændringer ar erindre.

Salling herreders provsti. 29ⁿ febr. 1888.

Underdanigst

P. Møller

Til

Det høie Ministerium for Kirke
og Undervisningsvæsenet.

Nr. 1 Kib (Helms høres i fornødent fald) - 2, 3, 4 bevildes (Walther høres).

Cultus-Min. 1. Dept. F 1059, Rigsarkivet

Ministeriet for Kirke- og Undervisningsvæsenet skriver til biskoppen over Viborg stift:
(G. Burman Beckers underskrift er overstreget, og der er skrevet enkelte kommentarer i margen.
Skrivelsen er næppe afsendt i præcis i følgende ordlyd)

Efter at provstesynet i aaret 1878 med hensyn til de ved Grinderslev kirke tilstedeværende brøstfældigheder havde forlangt, at der skulde udarbejdes en plan til den hele istandsættelse, saaledes at planen udstraktes til 10 aar og indsendtes til ministeriets approbation, har deres høiærværdighed med behagelig skrivelse af 24 august f. a. tilstillet ministeriet to synet ved dets forretning i juni maaned f. a. forelagte alternative restaurationsforslag af architect Paludan, der ere fremstillede paa de med overslag medfølgende tegninger.

Efter at man i denne anledning har foranstaltet, at kirken er bleven yderligere undersøgt af den kongelige bygningsinspektør professor Walther, skulde man ved at fremsende den fra ham nu modtagne beretning tjenstligst melde til behagelig efterretning og videre bekendtgjørelse for provstesynet og for kirkeværgerne, at man ikke finder anledning til at approbere nogen af de to indsendte planer, hvorimod istandsættelsen vil være at udføre efter den i professor Walthers beretning fremstillede plan.

Derhos vil der med hensyn til enkelthederne være at iagttage følgende:

1. Da ministeriet ikke finder føie til at paabyde, at der gives visse partier af hovedskibets nordside en beklædning af granitkvadre, ville disse partier være at istandsætte som teglstensmurværk paa den af professor Walther under denne forudsætning antydede maade. [I et udkast i ministeriet siges der: "Der bør gives de partier af hovedskibet, som mod nord ses vest for kirkeskibet indtil taarnet og ovenover sideskibet, en granitbeklædning af kvadre i lighed med sydsiden." – Granitbeklædningen blev opsat.]
2. Derimod finder ministeriet, da det er oplyst af professor Walther, at teglstenene paa taarntaget let blæse ned og beskadige tagene paa de lavere partier af kirken, anledning til at fastsætte, at taarnet tækkes med skifer, saaledes som ogsaa af Paludan foreslaaet.
3. Til de af professor Walther anførte foranstaltninger med hensyn til taarnets indre føies, at der i det mellemste taarnrum maa anbringes en trappe med gelænder for at lette adgangen til klokkerummet, eftersom klokken for fremtiden bør ringes fra klokkerummet af.
4. Sacristiet bibeholdes, og til dets istandsættelse indsendes en plan til ministeriets approbation.

5. Ministeriet maa henlede opmærksomheden paa, at professor Walthers bemærkning om, at ved omsætningen af granitbeklædningen paa skibets søndre mur de ældre granitkvadre ordnes ganske paa samme maade som nu, nøie maa følges, hvorfor kvadrene bør nummereres før nedtagningen, - og navnlig paa, at de enkelte sten, der have fremspringende ujævnheder, maae indsættes paany nøiagtigt paa den plads, hvor de for tiden sidde. - Hvis overliggersten til en portal (tympanon) endnu findes paa kirkegaarden (Kirkehistoriske Samlinger 2, 6, 728), maa den anbringes paa en passende plads paa bygningen efter nærmere indstilling til ministeriet derom.
6. Sporene af den nordre portal paa den indvendige side af skibets nordre væg bør bevares, istedenfor, som af Paludan foreslaaet, at overmures.
7. Med hensyn til professor Walthers bemærkning om prædikestolens himmel tilføies, at ministeriet paa grund af kirkens store høide og rumforhold ikke kan tilstede himmelens borttagelse, og at der, naar en ny himmel anbringes, bør indsendes tegning dertil til Ministeriets approbation.

Da istandsættelsesarbejderne ifølge den af ministeriet saaledes approberede plan ville blive langt mindre omfattende end efter de af architect Paludan udarbejdede forslag, forekommer det ministeriet, at den af professor Walther i slutningen af hans beretning foreslaaede fordeling af arbejderne maatte bifaldes, hvorefter blandt andet hele kirken vil blive færdig inden udgangen af september 1888, istedetfor at synet havde forudsat, at taarnet først skulde være færdigt 1889. Men under alle omstændigheder finder man det nødvendigt, at der af synet ved dets forestaaende forretning gives et bestemt paalæg om, naar de enkelte af Walther nævnte afdelinger af det approberede byggearbejde og som følge deraf dette i sin helhed skulle være bragte til ende.

Det bemærkes, at den kongelige bygningsinspecteur er anmodet om at ledsage synet ved afsyningen, forsaavidt hans leilighed tillader det. For at bidrage til at forebygge, at der skulde blive spørgsmaal om at omgjøre større partier af arbeidet, efterat de vare fuldførte, bør der gives bygningsinspecteuren leilighed til at bese arbeidet af og til under udførelsen, naar han paa sine embedsreiser kommer paa den egn.

Naar byggearbeidet er færdigt, ønskedes tegningerne af det nuværende indsendte hertil for at afgives til opbevaring i archivet ved Det kongelige Musæum for nordiske Oldsager.

Sluttelig skulde man, idet henvises til, hvad professor Walther i den henseende har yttret, bede synet tilkjendegivet, at man forventer, at det drager omsorg for, at kirkens almindelige aarlige

vedligeholdelse, især af tegltagene, saalænge indtil istandsættelsen er bragt til ende, udføres med større omhu end i de seneste aar, og at det ligeledes drager omsorg for, at de gamle mærkelige endestykker til stolestader uden ophold blive midlertidigt opstillede paa et saadant sted og en saadan maade, at de ikke tage skade.

Nærværende skrivelse vil i sin helhed af provsten være at indføre i synsbogen. Professor Walthers beretning vil være at gjemme ved synsbogen, saasnart der har været givet kirkeværgerne leilighed til inden en kortere frist at lade deres architect blive bekendt dermed og tage afskrift deraf. At værgerne maa sørge for at meddele architecten fuldstændig udskrift af denne ministeriets skrivelse, er en selvfølge.

Paludans 2 overslag og alle tegningerne remitteres.

Kjøbenhavn d. 25 mai 1881.

Til

biskoppen over Viborg stift.

Afskrift af Walthers skrivelse (stadig fra **Cultus-Min. 1. Dept. F 1059, Rigsarkivet**):

Ved behagelig skrivelse af 19^{de} oktober f. a. har det høie ministerium tilstillet mig to alternative forslag til en restauration af Grinderslev kirke med anmodning om at foretage en yderligere undersøgelse af Bygningen og derefter at afgive en beretning og betænkning til ministeriet.

Det høie ministerium har senere i behagelig skrivelse af 15^{de} februar d. a. tilladt at besigtigelsen af nævnte kirke blev udsat til foråret i dette aar saaledes at sagen kunde være modtaget af ministeriet inden d. 16^{de} d. m.

I henhold hertil har jeg den 10^{de} d. m. paany undersøgt kirken i forening med architect Paludan i Viborg som har udarbejdet forslagene, og idet jeg herved giver mig den ære at remittere sagen, skal jeg tillade mig at yttre:

Begge de indsendte restaurationsforslag forudsætter langt mere omfattende ombygninger og forandringer end jeg tidligere har anseet og endnu anseer for absolut fornødne eller ønskelige. Vel har kirken siden min undersøgelse af den i 1877 lidt noget ved mangelfuld vedligeholdelse, navnlig af sideskibets tag, og ved de aabne taarnluger, men de derved opstaaede mangler ere dog ikke saa betydelige, at de kunne have haft nogen væsentlig indflydelse paa planen for kirkens istandsættelse.

Paa grundlag af den nu foretagne undersøgelse skal jeg tillade mig at foreslaae følgende arbeider:

Ved hovedskibet.

- a. Efterat de fornødne arbeider ere udførte ved taarnets tag og øverste murpartier, istandsættes hovedskibets tag. Herved aftages lægningen af hele taget. Tagtømmeret udbedres med fornyelse af alt hvad der er raaddent og befæstes bedre i samlingerne. Hvor krydsene ere forbundne med spærene anvendes jernbolte. Taget rettes ved paaføring og lægtes paany. Lægterne paa nordsiden fornyes med skaarne lægter. Taget dækkes paany med tagsteen, understryges og forskalles. I taget indlægges de fornødne jerntagvinduer for at give lys i tagrummet.
- b. Samtidig med tagets istandsættelse afstives skibets søndre mur og en forankring mellem skibets nordre og søndre mur anbringes i gjordbuen mellem de to østlige hvælvinger. Ankeret maa være mindst 1 3/4 tomme i diameter og have store kryds paa enderne. Det sammenholdes paa midten af en forsvarlig møttrik. Det ene kryds mod nord anbringes uden paa skibets nordre sidemur og det andet lige indenfor granitqvadrene paa den søndre sidemur. Granitbeklædningen paa den søndre mur nedtages og opføres paany med rettelse, saavidt muligt, af de forskudte partier. Nye vinduer med blyindfattede ruder og granitindfatning anbringes paa samme plads som de nuværende for ikke at svække det ældre murværk ved udbrydning for nye vinduesaabninger. De ældre granitqvadre ordnes ved ommuringen ganske paa samme maade som nu, og alle fremspringende ujævnheder eller indhugne figurer bibeholdes. De partier paa denne mur hvor granitqvaderne mangle, og som nu ere udmurede med mursteen, udføres ved ommuringen af granitqvadere. Ved ommuringen af granitqvaderne maa bagmuringen blive staaende og nedtagningen af qvaderne maa udføres med megen forsigtighed og med omhyggelig afstivning i hele murens høide. Ved opmuringen af qvaderne sørges for omhyggelig forbindelse med bagmuren navnlig ved rigelig udvanding samt ved anvendelse af portland cement og galvaniserede jernklammer. Eftersaadan som qvaderskifterne opføres blive de at afstive, og denne afstivning forbliver staaende indtil nogle dage efterat hele muren er opført og cementen kan antages at være hærdet. Naar granitmuren er opført i høide med de nuværende træankerbjælker borttages disse, ligesom alle de ældre jernankere, der nu ere anbragte for at sammenholde murværket, borttages efterhaanden som qvaderne opmures.
- c. Samtidig med den ydre afstivning paa sydsiden afstives hvælvingerne i skibet, og naar den ydre ommuring er fuldført, istandsættes hvælvingerne ved udhugning og ommuring af alle revner i gjordbuer, ripper og kapper, hvorved tillige de ved forskydningerne fremkomne sænkninger

saavidt muligt rettes. De mindre ridser udstøbes med cement. De ommurede partier af hvælvingerne pudses med en blanding af kalk og cement og det hele hvidtes.

Revnerne paa murens indvendige flader udhugges og udmures. Murfladen over taarnbuen rettes ved paamuring af ½ steens skal sammenbundet med det bageste murværk. Den søndre væg afpudses med en blanding af kalk og cement efterat være rensset for hvidtekalk og godt udvandet.

Ved den indre istandsættelse bibeholdes alle ældre former, som kun, saavidt muligt, rettes uden tilførelse af noget nyt.

Efter væggenes istandsættelse hvidtes ligeledes disse.

- f. Prædikestol og stolestader, som borttages inden hvælvingernes afstivning, opsættes paany efter at være istandsatte. Prædikestolen omarbejdes og trappen med gelænder fornyes. Det anbefales at flytte prædikestolen efter Paludans forslag, da herved ikke fordres saa mange dobbelte stolestader og der saaledes vindes siddepladser. Dersom det maa ansees fornødent at bibeholde en himmel over prædikestolen maa der anbringes en ny himmel, da den ældre ikke passer til prædikestolens form. Væggepanelerne langs med stolestaderne fornyes. De gamle udskaarne stoleendestykker anvendes efter Paludans forslag som dele af et panelværk mellem skibet og rummet under taarnet. Alt træværk og jern i skibet oliemales 3 gange.

Ved sideskibet.

Det hele ombygges efter Paludans forslag, dog saaledes at der i stedet for gesimser af granitsteen paa gavlene, anbringes vindskjeder i lighed med hvad der er foreslaaet for taarngavlens vedkommende. Det ansees ønskeligt, at de partier af hovedskibet som sees vest for sideskibet og ovenover dette, gives en granitbeklædning i lighed med sydsiden, men da denne mur maa antages at være opført heelt af mursteen, vistnok samtidig med sideskibenes opførelse, er det maaske tvivlsomt om en saadan granitbeklædning kan fordres. I andet fald istandsættes disse partier af hovedskibet, hvorved alle løse og forvitrede mursteen udtages og andre af samme størrelse og farve som det oprindelige murværk indmures.

Ved taarnet.

- a. Tagværket istandsættes efter Paludans forslag, men med bibeholdelse af alt tømmer, som er friskt og godt, samt om muligt uden at nedtage og ombinde det. Det anbefales at taget, efter Paludans forslag, dækkes med skifersteen, da der haves erfaring for at tagstenene her let blæse ned og beskadige tagene paa de lavere partier; dog kan denne forandring næppe fordres, dersom

tiendeieieren modsætte sig samme. Dersom taget paany skal tækkes med tagsteen blive disse at understryge med god portl. cement, og hænges i galvaniserede kroge.

- b. Paa taarmurene - u- og indvendig - borthugges de løse partier og skalmures. Revnerne udhugges og udmures. Lugerne og vinduerne forandres efter Paludans forslag. Taarnets ydersider hvidtes paany med undtagelse af det underste parti som er beklædt med granit.
- c. Der indlægges et nyt bjælkelag med bræddegulv og klokken anbringes i en ny stol tilbage i taarnet efter Paludans forslag. Paa tagbjelkerne anbringes et sammenpløiet gulv til beskyttelse for tagdækningen. Der anbringes lemme for lugerne. Taarntrappen istandsættes og adgangen fra denne til taarnet, saavel som adgangen fra taarnet til hvælvingerne over skib og chor udvides og gjøres beqvemmere. Den nuværende lange stige fra rummet under taarnet bortfalder, og aabningen i loftsgulvet lukkes. Der anbringes stiger mellem taarnets forskellige bjælkelag.
- d. Rummet under taarnet istandsættes og hvidtes. Loftet istandsættes og oliemales.
Epitaphier m.m. opmales paa kyndig maade.

Ved vaabehuset.

Dette fornyes efter Paludans forslag.

Dette er i hovedtrækkene de arbejder som antages fornøden for at sætte kirken i god forsvarlig stand, og for saa vidt som forholdene tillade det at bringe de forskellige partier tilbage til deres oprindelige stil. Det antages, at der ved disse modificationer i restaurationsforslaget vil kunne bespares en ikke ubetydelig deel af overslagssummen, dog maa bemærkes, at det ikke er muligt nøiagtigt at forudsee, hvorvidt der under udførelsen kan fremkomme mangler, som nu ikke ere til at opdage. Saaledes er adgangen over hvælvingerne saa ufremkommelig at en undersøgelse af tagværkets nederste dele ikke er mulig.

I forslaget har ikke været optaget en istandsættelse af sacristiet, og det vilde være ønskeligt for chorets ydre om denne tilbygning, hvis østre side falder sammen med chorgavlen, heelt kunde bortfalde og chorets nordre side kunde restaureres med granitbeklædning, hvortil en deel af materialet vilde erholdes fra sacristiets mure. Da denne bygning mulig ikke vil kunne undværes – endskjøndt choret er meget rummeligt, vil dens nedbrydning maaskee finde modstand, og dersom den skal blive staaende vil det være nødvendigt at den istandsættes paa taget og murene samt paa dør og vindue saaledes at den bliver solid og i harmoni med kirkens øvrige partier, uden dog at forandre dens gavlformer. Det antages da ogsaa nødvendigt at anbringe et simpelt jerngitter til hegn for den smuge der er mellem denne tilbygning og sideskibet for at beskytte den imod urenlighed.

Det maa anbefales, at sagen paany tilstilles architecten til beregning i henhold til dette forslag, og at i den nye beregning medtages sacristiet, samt at de poster om hvis udførelse der kan være nogen tvivl, saasom taarntagets dækning, behandlingen af hovedskibets nordre mur udenfor sideskibet og sacristiets istandsættelse eller nedbrydning stilles alternativt.

Uagtet restaurationen herefter vil blive af mindre omfang end efter architect Paludans forslag skal jeg dog tillade mig at anbefale at dermed gives saa lang henstand som mulig, om end ikke fuld saa lang som af synet foreslaaet for det større arbeide. Kun bør det iagttages, at kirkens almindelige aarlige vedligeholdelse, navnlig af tegltagene udføres med større omhu end tilfældet har været siden 1877.

Arbejderne foreslaaes herefter udførte i følgende orden:

I.	Taarntaget og de øverste partier af taarnmurene, navnlig taarnets østre side indtil hovedskibets tag.	}	alt færdigt inden
II.	Hovedskibets tag, mure og hvælvinger, samt skibets inventarier.		udgangen af
			september maaned
			1885
III.	Sideskibets ombygning	}	alt færdigt
IV.	Vaabenhusets ombygning		inden ud-
V.	Taarnets fuldførelse, sacristiets nedbrydning eller istandsættelse, og fuldførelse af resterende mindre arbeider.		gangen af
			september maa-
			ned 1888.

Sluttelig maa jeg udtale en beklagelse over, at der fremdeles vises saa ringe omhu for de udskaarne endestykker af ældre kirkestole, der endnu paa en hensynsløs maade findes henkastede mellem andre ting i et rum i sideskibet. De burde formeentlig opstilles paa et saadant sted og paa saadan maade, at de ikke beskadiges.

Aarhus d. 14^{de} mai 1881.

Underdanigst

Walther.

Til

Ministeriet for Kirke- og Undervisningsvæsenet.

Ant. Top. arkiv. Nat. mus.

NB. På V. Kochs grundplan: skranke i sakristiet (skriftestol!)

Pille bag alteret til at støtte apsidens hvælv. Korets hvælv var et ottedelt ribbehvælv.

Uldall: På langhus: s syds. hen imod den østl. ende findes spor af en yngre dør tillukket med muursteen, ligesom der paa den østl. ende af sideskibet er en lignende.

Chorrundingen og chorets syds. ere dækkede med bly den øvrige del af kirken med tegl.

Kruse: gouache 1838 (blyet ses på korets sydside)

Arkitekt **Søren Vig-Nielsens** arkiv findes på LAN. Det rummer masser af tegninger og "beskrivelser" fra kirkens restaurering i 1932.

Tegninger: PIT O(2) – 111

"Beskrivelser" m.m.: Pr Vig-Nielsen - 7